

LA GUERRE DE 1914 - 1918 À LA RÉUNION

**Guide des sources conservées
aux Archives départementales**



ARCHIVES DÉPARTEMENTALES DE LA RÉUNION

Illustration de couverture : *Guerre 1914-1915. Sur le front. Derniers honneurs rendus à un brave*. Carte postale. Reboulet, libraire-éditeur. [1915].

Archives départementales de La Réunion, 1 J 108/4.

L'abbé de Beaumont, aumônier militaire, sera évêque de La Réunion de 1917 à 1934.

LA GUERRE DE 1914 - 1918 À LA RÉUNION

**Guide des sources conservées
aux Archives départementales**

établi par Huguette Clain

bibliothécaire territoriale

sous la direction de Damien Vaisse

conservateur en chef du patrimoine

directeur des Archives départementales de La Réunion

ARCHIVES DÉPARTEMENTALES DE LA RÉUNION

I N T R O D U C T I O N

L'année 1914 débute à La Réunion dans un climat très tendu : la campagne pour les élections législatives du 26 avril est marquée par une violence extrême, la fraude et la corruption, et va se solder par un bilan de quatorze morts et plus de trois cents blessés. Lucien Gasparin et Georges Boussenot, candidats du parti radical-socialiste, l'emportent sur les républicains-progressistes. Le calme à peine revenu, la nouvelle de la mobilisation est annoncée le 2 août au soir. Loin des zones de combat, la colonie a cependant payé un lourd tribut au premier conflit mondial : sur une population de 175 000 habitants, plus de 14 000 Réunionnais partiront au combat ; plus de 1 500 soldats y laisseront leur vie.

Le présent guide des sources répertorie les documents d'archives, iconographiques et les journaux relatifs à la Première Guerre mondiale conservés aux Archives départementales de La Réunion ; il a pour vocation d'orienter les lecteurs et de faciliter ainsi leurs recherches.

Ont été recensées les archives publiques, privées et iconographiques à partir des descriptions des inventaires actuellement disponibles. Certaines séries (R, M, N, P, U, X, Y et J) n'ont pas fait l'objet d'un classement définitif ; les analyses peuvent donc être incomplètes et comporter des inexactitudes. Les cotes indiquées sont provisoires ; il conviendra de les mettre à jour avec la table de concordance du répertoire définitif. Nous avons sélectionné tous les dossiers ayant un rapport avec le conflit et ses conséquences politiques, sociales et économiques. Les documents concernant les élections de 1914 et l'épidémie de grippe espagnole de 1919 figurent également dans ce guide.

Les Archives départementales ont participé à l'opération de la Grande collecte les 14 et 15 novembre 2014. Les objets et documents apportés par des particuliers ont été numérisés, même quand ils ne concernaient pas des Réunionnais ; ils sont consultables sous cette forme en salle de lecture.

Les journaux représentent une source inestimable pour le chercheur. Leur état de conservation est souvent mauvais, mais un programme de restauration a été engagé sur plusieurs titres. Un livret pédagogique pour les enseignants, *La Grande Guerre à travers la presse réunionnaise (1914-1916)*, réalisé par Gilles Gauvin, est disponible en ligne sur les pages des Archives départementales¹.

Les principales sources complémentaires sont à chercher :

- dans les archives communales de La Réunion notamment dans les délibérations des conseils municipaux, les arrêtés et les registres d'état civil,
- dans les fonds des Archives nationales d'outre-mer à Aix-en-Provence²,

¹ <http://www.cg974.fr/culture/index.php/Archives/pr%C3%A9sentation-archives/service-educatif.html>

² <http://anom.archivesnationales.culture.gouv.fr/>

- dans les fonds des différents centres du Service historique de la Défense³.

Une bibliographie et une sitographie ayant été récemment établies dans le livret pédagogique de Gilles Gauvin, il n'a pas paru utile de les répéter ici. Le chercheur complétera avec les catalogues des monographies (BIB) et des périodiques (2 PER) disponibles dans la salle de lecture des Archives départementales.

³ <http://www.servicehistorique.sga.defense.gouv.fr/>

TABLE DES MATIERES

AFFAIRES MILITAIRES (SÉRIE R).....	6
Mobilisation	8
Recrutement de l'armée	9
Conseils de révision	9
Registres matricules	13
Militaires	14
Soldes, secours, indemnités, gratifications, primes et pensions	14
Victimes de guerre	16
Justice militaire	18
Distinctions honorifiques	18
Emplois réservés	18
Temps de guerre.....	18
Ravitaillement en denrées alimentaires et autres produits.....	18
Autres dossiers	21
LOIS ET ACTES DU POUVOIR CENTRAL, ARRÊTÉS ET DÉCISIONS DE L'AUTORITÉ LOCALE (SÉRIE K).....	23
Textes émanant du pouvoir central	23
Textes émanant du pouvoir local	23
ARCHIVES DU GOUVERNEMENT (SÉRIE M).....	24
Fonds du cabinet du gouverneur (sous-série 1 M)	24
Correspondance.....	24
Militaires	27
Souscriptions.....	28
Monuments.....	28
Distinctions honorifiques	28
Pupilles de la nation	28
Ravitaillement	28
Economie	29
Conseil général.....	29

Santé.....	29
Élections (sous-série 3 M).....	29
Police (sous-série 4 M).....	29
Rapports de police.....	29
Rapports et procès-verbaux de gendarmerie	30
Maintien de l'ordre public.....	31
Santé publique et hygiène (sous-série 5 M)	31
Population, affaires économiques, statistiques (sous-série 6 M).....	31
Agriculture, eaux-et-forêts (sous-série 7 M)	36
Commerce, organismes bancaires (sous-série 8 M).....	36
Travail (sous-série 10 M).....	36
DÉLIBÉRATIONS DES ASSEMBLÉES (SÉRIE N).....	37
ADMINISTRATION COMMUNALE (SÉRIE O).....	39
Affaires militaires : dossiers communaux	39
Fêtes, visites officielles, commémorations.....	39
Délibérations	40
FINANCES, POSTES, ÉTABLISSEMENTS DE CRÉDIT (SÉRIE P).....	42
Service des douanes	42
Service des postes et télégraphes	43
Service des contributions indirectes.....	43
TRAVAUX PUBLICS, CHEMIN DE FER, PORTS, INSCRIPTION MARITIME (SÉRIE S).....	44
INSTRUCTIONS PUBLIQUE (SÉRIE T).....	45
JUSTICE (SÉRIES U ET W).....	46
Fonds du tribunal de grande instance de Saint-Pierre	46
Fonds du procureur général.....	46
ADMINISTRATION HOSPITALIERE, BUREAUX DE BIENFAISANCE, ASSISTANCE ET PRÉVOYANCES SOCIALES (SÉRIE X)	48
ARCHIVES PRIVÉES (SÉRIES J ET NUM).....	49
Pièces isolées et petits fonds d'origine privée (sous-série 1 J).....	49
Travaux universitaires (sous-série 8 J).....	50

Fonds du Mémorial de La Réunion (sous-série 17 J).....	50
Fonds Venner de Sigoyer (sous-série 22 J).....	51
Archives numérisées de complément : Grande collecte 2014 (série NUM).....	51
FONDS ICONOGRAPHIQUES (SÉRIE FI).....	62
Documents figurés (sous-série 1 FI)	62
Cartes postales (sous-série 5 FI).....	62
Collection de cartes postales Sidonie Carrère (sous-série 17 FI)	64
Photographies relatives à Roland Garros et à l'aviation à La Réunion (sous-série 53 FI)	64
JOURNAUX (SOUS-SÉRIE 1 PER).....	65
TABLE DES ILLUSTRATIONS	67

La série R renferme des documents provenant des services du gouvernement ainsi que les registres matricules à partir de 1919, provenant de la Caserne Lambert.

En 1903, les forces militaires stationnées aux colonies sont réparties en cinq groupes. La Réunion est rattachée au groupe de l'Afrique orientale française avec Madagascar (colonie principale) et les Comores. Dans chaque groupe, le commandement supérieur de l'ensemble des forces militaires est assuré par le commandant supérieur des troupes du groupe sous la haute autorité du gouverneur général de la colonie principale. Les détachements stationnés dans les colonies autres que la colonie principale sont placés sous le commandement du commandant du détachement. Il est sous la haute autorité du gouverneur de la colonie.

En février 1918, un lieutenant est désigné pour prendre le commandement du détachement d'infanterie et d'artillerie. Au début de 1921, la garnison de La Réunion est officiellement rétablie et une unité dite « compagnie de La Réunion » est stationnée à Saint-Denis.

R 136 Ordre de mobilisation (4 août 1914). Feuille de route du nommé Adrien Bichique de la classe de 1897 (1914). Lettre du consul de Grande-Bretagne au gouverneur annonçant l'état de guerre entre la Grande-Bretagne et l'Autriche-Hongrie (1914). Lettre de soutien au gouverneur (1914). Lettre du Capitaine Deroche, commandant le détachement de gendarmerie au gouverneur sur les dispositions à prendre en cas d'arrivée d'un bâtiment allemand (1914). Ordre d'appel des réservistes de la classe 1899 (1915). Demandes de trois détenus d'une grâce conditionnelle pour aller combattre sur le front (1916). Arrêté du gouverneur convoquant la classe 1917 (1915). Tableau de répartition des classes, armée active et territoriale du 1^{er} octobre 1917 au 30 septembre 1918. Livret de paiement de l'allocation journalière (s.d.). Arrêté du gouverneur fixant un prix maximum de vente pour le sel (1914). Lettre du maire des Avirons au gouverneur concernant les prix de ventes au détail de denrées de consommation courante (1916). Lettre du directeur du Chemin de fer et Port de La Réunion concernant le stock de riz (1917). Lettre du gouverneur au colonel Lamiable (1917). Télégrammes adressés au gouverneur à l'occasion de l'Armistice (1918). Diplôme « A la mémoire de Pinot Jules, soldat au 22^{ème} Régiment d'infanterie coloniale mort pour la France » (1918). Rapport de gendarmerie concernant la remise de la croix de guerre à la mère de Maurice Dorseuil, mort au champ d'honneur (1916). Listes des disparus et morts au champ d'honneur (1914-1916).

Liasse factice de documents ayant servi à l'exposition présentée du 9 au 24 novembre 1968 au Musée Léon Dierx, à l'occasion du cinquantième anniversaire de l'Armistice du 11 novembre 1918.

ORDRE DE MOBILISATION



R136

Les hommes de la réserve et de l'armée territoriale nés à la Réunion **ayant servi dans l'armée active** et appartenant aux classes 1892 et suivantes sont rappelés sous les drapeaux.

Les réservistes et territoriaux non originaires de la Colonie sont rappelés sous les drapeaux, quelle que soit la classe à laquelle ils appartiennent.

Sont dispensés de rejoindre les agents des administrations publiques indiqués dans les *Tableaux A B et C* annexés à la loi du 21 mars 1905 modifiée par la loi du 16 juillet 1906

Les réservistes et territoriaux indiqués aux paragraphes I et II du présent ordre devront, munis de leurs pièces militaires et d'une feuille de route délivrée par le Maire de la commune où ils résident, se présenter dans l'ordre suivant, au bureau de recrutement à Saint-Denis rue de Paris, pour être incorporés après visite médicale :

Saint-Denis	vendredi, 7 août à 7 heures
Sainte-Marie Sainte-Suzanne	vendredi, 7 août à 14 heures
Saint-André Bras-Panon Saint-Benoit	samedi, 8 août à 9 heures
Salazie Pl. des Palmistes Sainte-Rose	samedi, 8 août à 14 heures
Possession Port Saint-Paul	dimanche, 9 août à 8 heures
Trois-Eassins Saint-Leu Avirons Etang-Salé Saint-Louis	dimanche, 9 août à 14 heures
Entre-Deux Saint-Pierre Saint-Joseph Saint-Philippe	lundi, 10 août, à 7 heures

Les officiers de réserve et de territoriale se mettront immédiatement à la disposition du commandant de recrutement

Saint-Denis, le 4 août 1914,

Le Gouverneur de la Réunion

DUPRAT.

Figure 1. Ordre de mobilisation, 4 août 1914. Cote : R 136.

MOBILISATION

- R 50 Mobilisation et temps de guerre : journaux, affiches, câbles, mesures d'exception, communiqués, correspondance avec le ministre et le directeur de la banque de La Réunion, rapports de gendarmerie ; déclaration de guerre (1914-1917). Ordre de mobilisation : affichage et publication dans les communes : procès-verbaux de gendarmerie, circulaire aux maires (1914).
Contient le journal La Patrie créole du 9 août 1914.
- R 30 Mobilisation générale, ordre de mobilisation : affiche ; dépenses (1914).
- R 49, 85 Mesures prises : correspondance télégraphique avec le ministère des Colonies, arrêtés (1914, 1915).
- R 57 Mesures de protection contre l'approche de corsaires et les débarquements (1917).
- R 49 Chemin de fer et Port de La Réunion, dispositions à prendre contre un navire ennemi (1914).
- R 98 Paiement des dépenses relatives à la mobilisation (1914).
- R 59, 101, 150 Affiche ; transport des troupes vers Madagascar : états numériques (1915-1916).
- R 75, 85 Transport des militaires, service des transports de la guerre par navires de commerce : listes nominatives de militaires embarqués (1916, 1917).
- R 85 Mobilisation des inscrits maritimes : rapport au gouverneur (1915).
- R 30 Enquête sur la situation de militaires mobilisés (1914).
- R 98 Subsistances et entretien des militaires mobilisés, avances de fonds au capitaine commandant de recrutement : listes nominatives ; frais d'embarquement et de transport par le Chemin de fer et Port de La Réunion (1914).
- R 62/2, 66/1 Fonctionnaires mobilisés : listes nominatives (1914-1918).
- R 185 Personnel administratif présent dans la colonie, personnel placé sous les ordres des ministres de la Guerre et de la Marine ou mis à leur disposition en cas de mobilisation (1914).

- R 62/1 Traitements des agents et ouvriers mobilisés dans l'industrie : circulaire ministérielle (1916, 1918).
- R 30 Réservistes, réquisitions de navires pour le transport (1914).
- R 57 Appel des mobilisables appartenant à l'armée auxiliaire : listes nominatives (1916, 1917).
- R 30, 111 Engagés volontaires (1913, 1914).
- R 85 Recrutement d'un pharmacien auxiliaire (1915).

RECRUTEMENT DE L'ARMEE

CONSEILS DE REVISION

- R 57, 85, 150, 197 Conseils de révision (1915, 1916).
- R 114 Conseil de révision, désignation du président : décision du gouverneur (1913).
- R 111 Conseil de révision classe 1913 : convocations, tableau de l'itinéraire, rapport (1913, 1914).
- R 112 Conseil de révision classe 1914 : états numériques (1915).
- R 49, 150 Tableau de l'itinéraire (1915).
- R 98 Listes nominatives des militaires ayant assuré le service d'ordre ; frais de transport des membres (1915).
- R 113 Convocations des membres (1915).
- R 62/1 Conseil de révision classe 1916, paiement des indemnités aux membres ; remboursement des frais de transport (1913, 1915, 1917).

R 132 Conseil de révision classe 1919 : arrêté (1918).

R 129 Conseils de révision et commission coloniale (1917-1920).

R 59, 129 Désignation des membres (1917, 1918).

Conseils de révision : procès-verbaux des opérations

R 241 Canton de Saint-Benoît (1917-1935).

R 218 Canton de Saint-Denis (1917-1932).

R 286 Canton de Saint-Paul (1917-1923).

R 229 Canton de Sainte-Suzanne (1917-1922).

R 231 Canton de Saint-Pierre (1918-1924).

R 233 Canton de Sainte-Suzanne (1918-1932).

R 232 Canton de Sainte-Suzanne, canton de Saint-Pierre (1918-1924).

R 283 Canton de Saint-Joseph (1918-1932).

R 234 Canton de Saint-André (1918-1933).

R 207 Canton de Saint-Louis, classe 1921.

R 62/2, Tableaux de recensement (1915-1917).
113

R 75 Tableaux de recensement classe 1912 : listes nominatives ; visites médicales :
procès-verbaux (1913,1914).

R 111 Tableaux de recensement : listes nominatives, visites médicales : procès-verbaux
de gendarmerie (1913, 1914).

R 183 Tableaux de recensement classe 1914 (1914).

- R 207 Tableaux de recensement classe 1920, 1921, canton de Saint-Louis.
- R 85 Recensement classe 1889 : circulaire aux maires (1915-1917).
- R 59, 185 Recensement classe 1918 : circulaire aux maires (1916, 1917).
- R 85 Tableaux de répartition des classes 1913, 1914.
- R 57, 59 Tableaux de répartition des classes 1914, 1917.
- R 76 Tableaux de répartition des classes 1917, 1918 (1918).
- R 62/1 Attribution d'une gratification au personnel pour la préparation des tableaux (1915).
- R 65 Réservistes : listes nominatives (1914-1918).
- R 45, 56, 75, 83/1, 85, 101, 111, 113, 115, 118, 158, 167, 169, 197 Demandes de sursis d'appel (1912-1919).
- R 4, 54, 63, 83/2, 89, 90, 105 Demandes de sursis d'appel et de prolongation de sursis: enquêtes de gendarmerie, listes nominatives, dossiers individuels, textes officiels (1915-1918).
- R 76 Demandes de sursis d'appel et de prolongation de sursis concernant notamment les fonctionnaires, non fonctionnaires et directeurs d'usines sucrières : listes nominatives (1915,1916).
- R 198 Demandes de sursis d'appel du personnel de la santé : décisions du gouverneur (1915-1918).
- R 51 Demandes de sursis d'appel : circulaire et instruction ministérielles, état numérique des militaires, officiers, sous-officiers et personnel auxiliaire (1915, 1917, 1918).
- R 53 Militaires rapatriés en sursis d'appel : listes nominatives (1915-1918).
- R 6, 30, 111, 113, 140 Réformés et exemptés (1913-1915).
- R 114 Réformés (1915, 1916).

- R 105 Réformés : itinéraires de la commission de réforme (1917).
- R 57, 59, 101, 105 Commission de réforme : organisation (1915-1917).
- R53, 62/2, 114 Libérés, réformés, rapatriés : listes nominatives (1915-1919).
- R 111 Commission de réforme de Tananarive (1913).
- R 114, 65 Militaires rapatriés de Madagascar : listes nominatives, états de filiation (1915-1917, 1919).
- R 50, 53, 114, 163 Militaires débarqués au Port, blessés de guerre : listes nominatives (1914- 1918).
- R 57, 105 Militaires permissionnaires (1917,1918).
- R 114 Militaires renvoyés dans leur foyer : listes nominatives (1915, 1916).
- R 133, 114 Démobilisés et déserteurs : listes nominatives (1914-1920).
- R 6, 149 Démobilisés de la campagne 1914-1918 : listes nominatives (1919-1921).
- R 132 Primes de démobilisation et majorations de pécule (1919).
- R 164 Attribution d'un pécule aux militaires démobilisés et aux familles de militaires décédés (1919).
- R 292-293 Registre des démobilisés (1919-1921).
- R 30, 49 Insoumis (1914).
- R120, 140 Insoumis et absents : listes nominatives (1908-1919).
- R 148 Insoumis et déserteurs : listes nominatives, procès-verbaux d'arrestation (1918, 1919).

REGISTRES MATRICULES

Les jeunes gens appelés sont inscrits sur les registres matricules des différents corps d'armée. Chaque homme de troupe reçoit un livret matricule ; tous les éléments de la carrière militaire y sont consignés.

Les Archives départementales de La Réunion ne conservent les registres matricules qu'à partir de 1919 ; ils ont été versés par le centre du service national de la caserne Lambert, pour le compte du Bureau central des archives administratives militaires de Pau. Les registres des années 1919-1921 sont numérisés et sont consultables sous cette forme dans la salle de lecture des Archives départementales. Les registres tenus par le bureau de recrutement de La Réunion avant cette date se trouvent aux Archives nationales d'outre-mer à Aix-en-Provence ; pour les années 1889-1917, ils ont été numérisés et indexés et sont consultables en ligne⁴.

R 295 Répertoire alphabétique des hommes inscrits au registre matricule, classe 1919 (1964).

R 310-313 Registres matricules du recrutement militaire (1919).

1294 W 1 Registres matriculaires de Malgaches (1919).



Figure 2. Sur le front.- Derniers honneurs rendus à un brave.
« Cet aumônier militaire est Mgr de Beaumont ». Cote : 1 J 108/4.

L'abbé de Beaumont, aumônier de la 65^e division, sera l'évêque de La Réunion de 1917 à 1934.

⁴ <http://anom.archivesnationales.culture.gouv.fr/regmatmil/>

MILITAIRES

- R 62/1, 98, 114 Situation des militaires présents dans la colonie : listes nominatives (1915, 1916).
- R 178 Militaires en congé et ayant séjourné à l'hôpital : listes nominatives (1919).
- R 62/1 Remboursement des frais d'hospitalisation des militaires (1915-1919) ; militaires en congé et en convalescence (1916).
- R 101 Militaires en convalescence, blessés, décédés (1916).
- R 62/1 Militaires embarqués à Diego Suarez pour La Réunion ; états de filiation, ordres de route, listes nominatives (1907, 1915).
- R 101 Militaires embarqués pour Madagascar : états numériques (1916).
- R 62/1 Frais de nourriture, habillement (1916, 1919, 1920). Demandes de réquisitions de passages pour les militaires et leur famille (1915-1919).

SOLDES, SECOURS, INDEMNITES, GRATIFICATIONS, PRIMES ET PENSIONS

- R 62/1 Soldes, indemnités, gratifications, pensions, primes, allocations : circulaires ministérielles (1913-1920). Délégations de soldes souscrites par les militaires en service aux colonies (1914, 1916-1918).
Contient une lettre d'un militaire à Salonique (1916).
- R 45, 59, 62/1, 101, 111 Demandes de secours (1913-1922).
- R 5, 28, 54, 71, 105 Secours accordés aux militaires et aux familles de militaires : décisions du gouverneur, procès-verbaux d'enquêtes, listes nominatives (1915-1921).
- R 32, 164 Secours accordés aux militaires renvoyés dans leurs foyers et aux familles des militaires décédés : procès-verbaux d'enquêtes (1917-1920).

- R 185 Secours aux familles de réservistes : listes nominatives, mandat de paiement (1914).
- R 63, 78 Indemnités de cherté de vie versées aux militaires : listes nominatives (1918, 1920).
- R 140 Primes de démobilisation, pensions versées aux victimes de guerre (1916-1919).
- R 59, 64, 189 Primes de démobilisation (1919, 1920, 1922, 1923).
- R 54 Primes avancées par la colonie aux démobilisés (1921).
- R 6, 96 Pensions d'invalidité, de veuves, d'orphelins, d'enfants naturels, allocations d'ascendants : textes officiels (1919-1921).
- R 164 Attribution d'un pécule aux militaires démobilisés et aux familles de militaires décédés: circulaires du gouverneur aux maires (1919).
- R 62/2, 75, 85, 111, 129, 169, 197 (1914-1936). Allocations militaires versées aux familles de mobilisés sans ressources.
- R 45, 56, 64, 169 Allocations pour soutien de famille, arrêté, fiches de renseignements, listes nominatives de militaires décédés (1915-1917, 1920).
- R 98 Allocations pour soutien de famille, instruction ministérielle (1913).
- R 163 Allocations pour soutien de famille, listes nominatives, procès-verbaux des opérations du conseil cantonal ; allocations supplémentaires pour enfants mobilisés : textes officiels ; remboursement des allocations indûment accordées ; fonctionnement du service des allocations ; convocations des conseils cantonaux ; fraude à l'allocation : procès-verbaux de gendarmerie (1913-1920).
- R 105, 164 Allocations pour soutien de famille, procès-verbaux de renseignements (1915, 1916).
- R 189 Allocations aux familles de mobilisés: dossiers de recours devant la commission supérieure des allocations (1916-1920).

- R 46, 72 Demandes d'allocations de familles de mobilisés : procès-verbaux de renseignements, délibérations de la commission d'appel de l'arrondissement de Saint-Denis (1918-1920).
- Dans R 46, le dossier Mansard contient une lettre rédigée par un soldat, expédiée de Madagascar en 1916.*
- R 72 Commissions d'appel, dossiers et enquêtes concernant les demandes d'allocations (1917-1919).
- R 99, 164 Demandes d'allocations, demandes de majorations : procès-verbaux de renseignements (1914-1918).
- R 167 Etat des allocations à payer (1920).
- R 114, 129, 278 Correspondance, enquêtes, listes nominatives (1914-1931).
- R 114 Mobilisés rentrés dans leur foyer et dont les familles sont bénéficiaires d'allocations : listes nominatives (1915, 1916).
- R 28 Pensions, secours, allocations journalières versés aux militaires renvoyés dans leur famille, à leur veuve, orphelins et famille : décisions du gouverneur, procès-verbaux de renseignements, listes nominatives (1915-1917, 1920-1921).
- R 54 Secours accordés aux militaires ou à leur famille : liste nominative (1919).

VICTIMES DE GUERRE

- R 17, 45 Morts au champ d'honneur, citations à l'ordre de l'armée : listes nominatives (1915-1921).
- R 54, 136 Soldats morts au champ d'honneur, soldats disparus : listes nominatives (1915)
- R 189 Diplôme des morts pour la patrie : listes nominatives des titulaires (1921-1923).
- R 6 Soldats morts en France, en Algérie et en Orient, classes 1897-1917 : listes nominatives (1921).

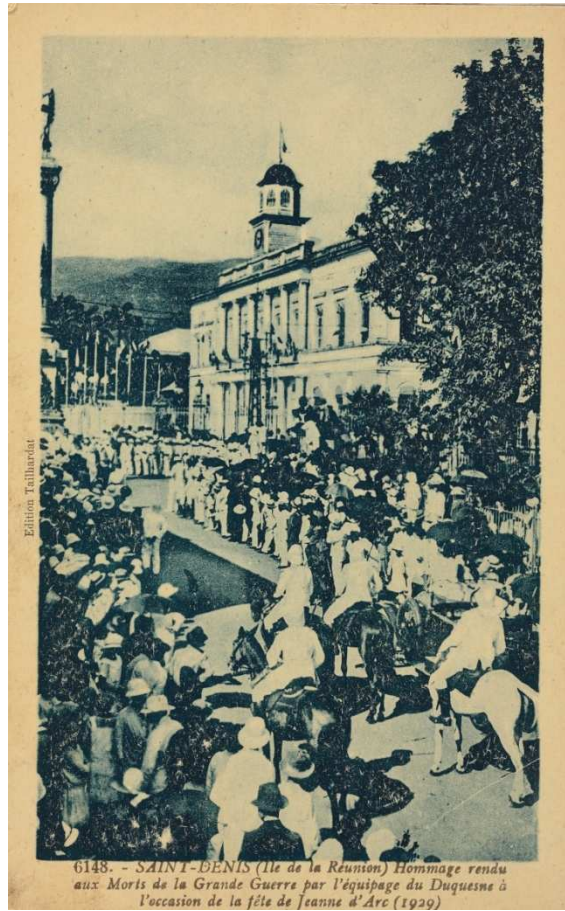


Figure 3. Hommage rendu aux morts de la Grande Guerre par l'équipage du Duquesne à l'occasion de la fête de Jeanne d'Arc à Saint-Denis, 1929. Cote : 5 FI 16/442.

- R 30, 96, 105, 115 Décès de militaires (1915-1920).
La liasse R 115 contient des copies d'actes de décès de deux soldats morts pour la France (1917)
- R 194 Militaires décédés ou disparus : listes nominatives, actes de décès (1916).
Contient 9 copies d'actes de décès de soldats morts pour la France (1916).
- R 54 Militaires morts des suites de blessures (1920).
- R 63 Restes mortels de soldats, inhumation (1917-1920).
- R 58, 189 Transferts de corps (1923).
- R 53, 57 Blessés et mutilés de guerre : listes nominatives (1917, 1919).
- R 199 Militaires démobilisés et mutilés : listes nominatives (1918, 1919).

JUSTICE MILITAIRE

R 51, 59 Justice militaire : décret (1916), arrêtés du gouverneur (1917).

R 101, 197 Plaintes en conseil de guerre (1915, 1916).

DISTINCTIONS HONORIFIQUES

R 129 Médaillés militaires, versement des indemnités (1921).

R 189 Médaille de la victoire (1923).

EMPLOIS RESERVES

R 54 Militaires candidats aux emplois civils ; emplois réservés aux anciens militaires (1924).

R 149/1, 2 Demandes d'emploi des démobilisés de la campagne 1914-1918 (1919, 1920).

R 130, 132 Anciens militaires sollicitant un emploi (1915-1919).

TEMPS DE GUERRE

R 133 Réquisitions civiles (1918, 1919).

RAVITAILLEMENT EN DENREES ALIMENTAIRES ET AUTRES PRODUITS

R 138 Organisation de l'approvisionnement général (1914-1918).

R 49 Application de la loi sur la taxation des denrées : états des prix de vente au détail (1916).

R 50 Ravitaillement : rapport, procès-verbal du conseil général (1917, 1918).

Sucres, rhum

- R 19, 116 Achats, réquisitions de sucres : factures, ordres de paiement ; fixation du prix d'achat, états nominatifs de fournisseurs (1918-1920).
- R 29, 93, 49 Achats de sucres pour le ministère du Ravitaillement : factures, cahier des charges ; fixation des prix de ventes ; transport et stockage par le Chemin de fer et Port de La Réunion : état des stocks (1917-1920).
- R 151, 205 Achats de sucres pour le ministère du Ravitaillement : factures des fournisseurs, bulletins de liquidation des droits de douanes, cahiers des charges, offres des fournisseurs (1917-1919).
- R 190 Achats de sucres pour le ministère du Ravitaillement : factures des fournisseurs, cahier des charges, procès-verbaux de la commission des sucres, état des stocks, état des sucres produits par usine, listes nominatives des débiteurs de sucres à raison d'avance garanties par des nantissements de sucres, relevés des offres (1918-1920).
- R 12 Achat de sucres pour le ravitaillement de la métropole (1919-1923) ; achats et réquisitions de sucres et de rhums (1916-1922).
- R 95 Sucres, fixation des prix, état des stocks, exportations ; rhum, réquisitions (1916, 1917).
- R 20, 129 Réquisitions de sucres (1920).
- R 29 Commission militaire d'achat des sucres (1919, 1920).
- R 20 Commission d'évaluation des sucres réquisitionnés : procès-verbaux (1919, 1920).
- R 142 Règlement d'exportation du sucre (1914).
- R 96 Don de sucres aux hôpitaux anglais (1917).
- R 95, 142 Rhums réquisitionnés, fixation des prix : propositions de la commission d'évaluation des rhums réquisitionnés, textes officiels, coupures de presse, états des stocks (1914-1917).

Riz

- R 138 Importations du riz provenant de Madagascar, Saïgon, l'île Maurice ; prix de vente ; taxation ; états des stocks dans les docks ; transport ; ravitaillement de la population ; approvisionnement des communes (1917, 1918).
- R 61 Relevés des riz débarqués (1917). Taxation du riz : procès-verbaux et nomination des membres de la commission consultative pour la taxation des denrées et substances (1916, 1917).
- R 49 Vente du riz : état des prix, procès-verbal de gendarmerie. Achat du riz provenant de Saïgon (1915, 1917, 1918) ; états des stocks dans les docks

(1916-1918).

- R 66/1 Comité de taxation des riz : désignation des membres (1917, 1925) ; cession de riz : états des recettes effectuées par le percepteur (1913) ; fourniture de riz aux communes et aux établissements publics (1913, 1915) ; états des stocks dans les dépôts (1913).
- R 50, 135 Ravitaillement en riz, fixation des prix de ventes : arrêtés ; cession de riz aux communes ; incidents dans les communes ; délivrance des « cartes de riz » (1914-1917) ; riz réquisitionnés (1917).

Autres denrées alimentaires

- R 21, 142 Ravitaillement de la population en denrées alimentaires : procès-verbaux de gendarmerie, états des stocks, arrêtés (1914, 1917-1920).
- R 21 Haricots, prix de cessions et de vente (1920). Achats de la colonie ; ventes aux détaillants, enchères, prix (1919-1922).
- R 50, 59 Farines, suspension des droits d'entrée (1914-1918).
- R 139 Achats de tapioca pour le compte du ministère du Ravitaillement : traité de gré à gré (1918).
- R 12 Envois des comptes du ravitaillement national pour achat des sucres, rhum, tapiocas (1920-1924).
- R 66/1 Taxation des denrées (1914).
- R 61 Etats des denrées en entrepôt fictif, prix des denrées dans les communes (1916, 1917).
- R 66/1, 142 Importations de produits de Maurice (1914, 1915, 1917).
- R 138 Importations de denrées d'Indochine ; taxation des prix (1917, 1918).
- R 95 Marchandises d'exportation, sucres, rhum, cafés, vanille, tapiocas, féculés : états des stocks entreposés dans les docks (1916-1919).

Autres produits

- R 166, 172 Achats de sacs de vacoas pour le compte du ministère de la Guerre : listes nominatives des personnes ayant confectionné des sacs de vacoas ; transport (1916, 1917).
- R 49 Commande de bois à Madagascar (1920). Stock de charbon et de houille (1914).
- R 66/2 Importations de sandales (1918).

AUTRES DOSSIERS

- R 55, 146 Ouvriers engagés volontaires pour les arsenaux et les ateliers de l'État pour la défense nationale : procès-verbaux de renseignements (1914-1917).
- R 146, 183 Recrutement d'ouvriers pour les usines en métropole : procès-verbaux de gendarmerie, liste nominative (1916).
- R 59 Correspondance avec Madagascar et Maurice (1914-1918). Câblogramme de la Banque de La Réunion donnant des nouvelles de la guerre, garanties de l'Etat contre les risques de la guerre (1914-1918).
- R 197 Expédition de Madagascar de caisses de dynamite vers La Réunion (1913).
- R 63 Internement d'officiers chinois, affaire du général chinois Tchan-Shin (1917).
- R 55, 85 Défense nationale (1914, 1915).
- R 130 Souscription au profit des victimes de la guerre. (1915,1916).
- R 96 Souscription en faveur des blessés de la guerre : circulaire du gouverneur (1915,1916).
- R 23 Aide des fonctionnaires de la justice aux départements envahis (1915).
- R 54 Création d'un comité Roland Garros (1914).
- R 85 Arrestation de sujets ennemis (1915). Acheminement du courrier et des colis postaux (1914). Rupture des relations diplomatiques avec la Turquie (1914).



Figure 4. Camille Bazilique, Tannanarive, [1914-1915]. Provenance : Philippe Brunet. Cote : 4 NUM 1.

Né à Saint-André en 1891, il est incorporé à Tananarive dans les troupes coloniales lors de l'entrée en guerre de la France. Il décède une heure après l'annonce de l'armistice, d'une balle perdue.

LOIS ET ACTES DU POUVOIR CENTRAL, ARRETÉS ET DÉCISIONS DE L'AUTORITÉ LOCALE (SÉRIE K)

La série K renferme des collections d'imprimés qui comprennent, d'une part, les actes du pouvoir central et, d'autre part, les décisions de l'autorité locale.

La partie manuscrite contient les archives des différents conseils qui, de 1815 à 1947, entourent le gouverneur. A partir de 1826, le conseil privé a pour mission d' « éclairer les décisions du gouverneur » et de « participer à ses actes ».

Instrument de recherche :

Lartin (Urbain), *Répertoire numérique de la série K, période coloniale. Lois et actes du pouvoir central, 1789-1947. Arrêtés et décisions des gouverneurs. Archives des conseils, 1815-1947*, Saint-Denis de La Réunion, Archives départementales, 1974, 62 p.

TEXTES EMANANT DU POUVOIR CENTRAL

1 K 628-697 *Journal officiel de La République française* (1914-1918).

7 K 32-36 *Bulletin officiel du ministère des Colonies* (1914-1918).

TEXTES EMANANT DU POUVOIR LOCAL

8 K 102-106 *Journal et bulletin officiel de l'Ile de La Réunion* (1914-1918).

10 K 85-94, Arrêtés, décisions, ordonnances, instructions, ordres, circulaires du
374, 375, 385 gouverneur (1914-1918).

11 K 102-106 Enregistrement des arrêtés et décisions du gouverneur (1914-1918).

16 K 91-94 Procès-verbaux des délibérations du conseil privé (1914-1918).

ARCHIVES DU GOUVERNEMENT (SÉRIE M)

L'ordonnance organique du 21 août 1825, remaniée par le sénatus-consulte du 3 mai 1854, établit pour plus d'un siècle le système de gouvernement de la colonie. La haute administration de l'île est confiée à un gouverneur, « dépositaire » de l'autorité du chef de l'État et placé sous les ordres du ministre de la Marine et des Colonies. Il exerce seul l'autorité militaire et est chargé de la défense intérieure et extérieure de l'île. Il est assisté d'un contrôleur colonial et entouré de trois chefs d'administration aux pouvoirs bien définis : le directeur de l'Intérieur, le commissaire ordonnateur et le procureur général du roi. Le contrôleur colonial, nommé inspecteur colonial à partir de 1833, est chargé de veiller à la régularité du service administratif et de requérir l'exécution des lois, ordonnances, décrets et règlements coloniaux. Le commissaire ordonnateur est chargé de l'administration de la marine, de la guerre et du trésor. Le directeur de l'Intérieur a en charge l'administration intérieure ; supprimé par décret du 21 mai 1898, il est remplacé par un secrétaire général. Les fonctions de contrôleur colonial et d'ordonnateur sont supprimées respectivement en 1873 et 1882, leurs attributions étant réparties entre différents services.

La série M contient les archives du « gouvernement », c'est-à-dire les archives du gouverneur, de l'ordonnateur, du contrôleur colonial, du directeur de l'Intérieur, et à partir de 1898 du secrétaire général. La correspondance du « gouvernement » y occupe une large place. Elle renferme les volumes d'enregistrement et de transcription de la correspondance extérieure et locale, la correspondance avec le ministre des Colonies, les colonies françaises et les pays étrangers, la correspondance locale avec les administrations et les particuliers, les télégrammes expédiés et reçus. La correspondance, n'ayant pas fait l'objet d'une indexation thématique, doit être dépouillée pour toute recherche.

FONDS DU CABINET DU GOUVERNEUR (SOUS-SERIE 1 M)

CORRESPONDANCE

Enregistrement

- 1 M 10-11 Correspondance des services du gouvernement adressée au ministre des Colonies (1913-1919).
- 1 M 24 Correspondance des services du gouvernement adressée aux administrations, aux fournisseurs et aux particuliers en métropole, dans les colonies françaises et les pays étrangers (1905-1920).
- 1 M 43 Correspondance reçue du ministre des Colonies (1914-1919).
- 1 M 57-59 Correspondance reçue du ministre des Colonies, des administrations et fournisseurs en métropole, des colonies françaises et des pays étrangers (1914-1918).

1 M 116, 117 Correspondance des administrations et des particuliers reçue par le cabinet (1917-1919).

1 M 131-143 Correspondance des administrations et particuliers locaux reçue par les services du gouvernement (1914-1918).

Transcription

1 M 340, 341 Correspondance du gouverneur adressée au ministre des Colonies (1913-1915).

1 M 343 Câblogrammes du gouverneur adressés au ministre des Colonies (1918).

Correspondance extérieure envoyée

1 M 548-557 Correspondance du gouverneur adressée au ministre des Colonies (1914-1918).

1 M 637, 638 Correspondance du gouverneur adressée aux administrations, aux établissements publics, aux organismes privés, aux élus, aux particuliers, aux fournisseurs et aux associations métropolitaines (1910-1920).

1 M 743, 744 Correspondance du gouverneur adressée à Madagascar (1913-1920).

1 M 698-703 Correspondance du secrétaire général adressée au ministre des Colonies (1914-1918).

1 M 723-727 Correspondance du secrétaire général adressée aux administrations, aux établissements publics, aux organismes privés, aux élus, aux particuliers, aux fournisseurs et aux associations métropolitaines (1914-1918).

1 M 778-780 Correspondance du secrétaire général adressée à Madagascar (1914-1920).

Correspondance extérieure reçue

1 M 1594-1603, 1683, 1767, 1768 Correspondance reçue du ministre des Colonies (1913-1919).

1 M 1793-1796 Correspondance reçue des administrations, des établissements publics, des organismes privés, des élus, des particuliers, des fournisseurs et des associations métropolitaines (1914-1918).

1 M 1836-1840, 1886-1889 Correspondance reçue de Madagascar (1912-1923).

1 M 1874, Correspondance reçue d'Allemagne, d'Angleterre, de Belgique (1895-1931).
1896

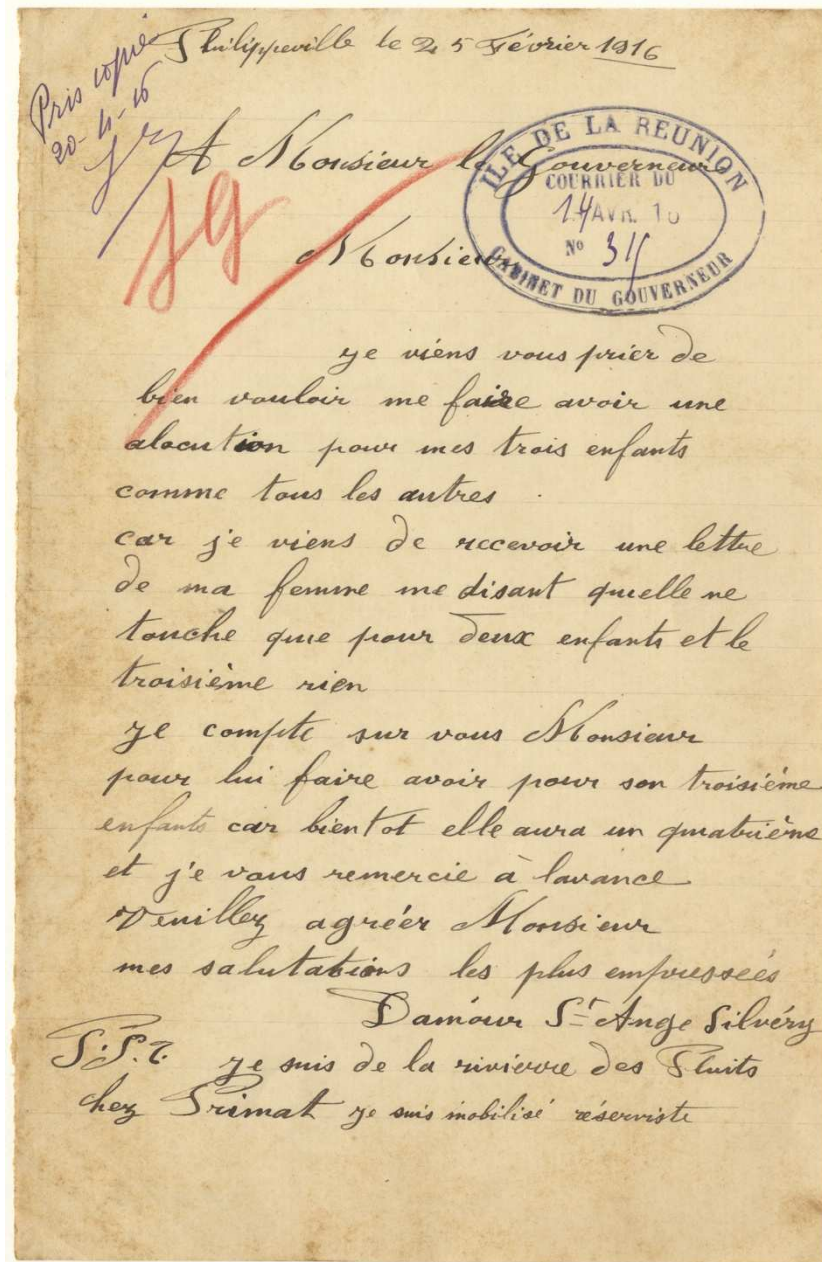


Figure 5. Demande d'allocation de Damour Saint-Ange Silvery, mobilisé réserviste, 1916. Cote : 1 M 1874.

Correspondance locale envoyée

1 M 2124- Correspondance du gouverneur adressée aux administrations, aux établissements
2140 publics, aux organismes privés, aux élus, aux particuliers, aux fournisseurs et aux associations locales (1914-1918).

1 M 2274- Correspondance du directeur de l'Intérieur puis du secrétaire général adressée
2293 aux administrations, aux établissements publics, aux organismes privés, aux élus, aux particuliers, aux fournisseurs et aux associations locales (1914-1918).

Correspondance locale reçue

- 1 M 2469-2488 Correspondance des administrations, des établissements publics, des organismes privés, des élus, des particuliers, des fournisseurs et des associations locales reçue par le gouverneur (1914-1918).
- 1 M 2589, 2590 Correspondance des administrations, des établissements publics, des organismes privés, des élus, des particuliers, des fournisseurs et des associations locales reçue par le directeur de l'Intérieur (1912-1919).

Correspondance télégraphique

- 1 M 3000, 3008-3010 Correspondance télégraphique du gouverneur adressée au ministre des Colonies (1911-1919).
- 1 M 3023, 3024 Correspondance télégraphique du gouverneur adressée à Madagascar (1907-1919).
- 1 M 3042-3046 Correspondance télégraphique du gouverneur adressée au ministre des Colonies, aux administrations et aux particuliers en Métropole, dans les colonies françaises et les pays étrangers (1910-1920).
- 1 M 3067-3071, 3087-3089 Correspondance télégraphique reçue du ministre des Colonies (1910-1919).
- 1 M 3110-3111 Correspondance télégraphique reçue de Madagascar (1910-1918).
- 1 M 3144-3146 Correspondance télégraphique du ministre des Colonies, des administrations françaises et des particuliers en métropole, dans les colonies françaises et les pays étrangers reçue par le gouverneur (1910-1919).
- 1 M 3172 Correspondance télégraphique locale du gouverneur adressée aux administrations et aux particuliers (1907-1922).
- 1 M 3179-3180 Correspondance télégraphique des administrations et des particuliers locaux reçue par le gouverneur (1896-1918).

MILITAIRES

- 1 M 4258 Demandes d'emploi des démobilisés de la campagne 1914-1918 (1919-1920).

SOUSCRIPTIONS

1 M 4197 Souscriptions au profit de l'œuvre des départements envahis (1915,1916), au profit des ambulances et assistance coloniale (1914); subventions, souscriptions et dons pour les victimes de la guerre (1914,1916).

MONUMENTS

1 M 4048 Monument aux volontaires américains (1920, 1921). Monument Roland Garros (1926). Monument Maréchal Foch (1930). Journée nationale pour l'achèvement des quatre grands monuments du front (1930-1931). Tombe des soldats morts pour la patrie, monuments aux morts : relevés par commune, photographies (1936-1937).

DISTINCTIONS HONORIFIQUES

1 M 4053 Médaille des allocations militaires : état des membres des commissions des allocations militaires (1919-1920).

PUPILLES DE LA NATION

1 M 4199- Comité colonial des pupilles de la Nation (1918-1940).
4210

RAVITAILLEMENT

1 M 4109 Contrôle des prix des denrées alimentaires (1911-1945).

1 M 4118 Industrie sucrière à La Réunion, en Guadeloupe, en Martinique : rapports (1917).

1 M 4121 Sociétés coopératives de consommation (1915, 1917).

ECONOMIE

- 1 M 4142 Importations, exportations : note, statistiques (1916).
- 1 M 4224 Chambre de commerce : bulletins, décret, arrêtés du gouverneur (1915, 1946).

CONSEIL GENERAL

- 1 M 4240 Délibérations soumises à l'approbation du Conseil d'Etat (1914, 1916).

SANTE

- 1 M 4108 Epidémies de grippe (1919, 1920).

ÉLECTIONS (SOUS-SERIE 3 M)

- 3 M 90-92 Élections législatives (1914).
- 3 M 192 Renouvellement intégral des conseils municipaux des communes de Saint-Denis, Saint-Leu, Saint-Louis et Saint-Pierre (1914).

POLICE (SOUS-SERIE 4 M)

RAPPORTS DE POLICE

- 4 M 29 Correspondance active et passive du chef de service et des commissaires (1839-1947).
- 4 M 54 Rapports de tournées d'inspection du commissaire central (1916-1920).
- 4 M 58 Rapports ponctuels du commissaire central (1915-1930).

- 4 M 66 Rapports mensuels des commissaires des communes de Saint-Denis, Sainte-Suzanne, Saint-Benoît, Saint-André, Salazie (1892-1918).
- 4 M 71 Rapports journaliers du commissaire de Saint-Paul (1918).
- 4 M 81 Rapports ponctuels des commissaires de Saint-Paul, Saint-Denis, Sainte-Suzanne, Saint-Louis, Saint-Pierre, Saint-Benoît, Sainte-Marie, Saint-André, Saint-Leu, Saint-Joseph, La Possession, Entre-Deux, Tampon, Bras-Panon, Le Port (1914-1918).

Contient un rapport du commissaire de Saint-André (1918) concernant les manifestations après l'annonce de l'armistice, ainsi qu'un rapport du commissaire du Port concernant une manifestation des habitants de la Ravine des Cabris en raison de la mauvaise qualité du maïs.

RAPPORTS ET PROCES-VERBAUX DE GENDARMERIE

Rapports du commandant du détachement

- 4 M 90 Arrestations, crimes, délits, événements divers : tableaux sommaires (1914-1918).
- 4 M 95 Événements divers : rapports ponctuels (1914-1918).

Rapports des commandants de sections, des chefs de poste et de brigades

- 4 M 96 Événements divers : rapports ponctuels des commandants de sections (1912-1940) et des chefs de poste (1875-1940).
- 4 M 97-98 Rapports ponctuels des commandants de brigades (1914-1918).

Procès-verbaux

- 4 M 99 Procès-verbaux des chefs de poste (1914-1918).
- 4 M 101,102 Procès-verbaux des commandants de brigades et de brigadiers (1914-1918).

MAINTIEN DE L'ORDRE PUBLIC

4 M 214 Campagne contre les commerçants asiatiques ; incidents à Saint-Joseph : rapports et procès-verbaux de gendarmerie, coupures de presse (1914-1917).

SANTE PUBLIQUE ET HYGIENE (SOUS-SERIE 5 M)

5 M 40 Epidémies de grippe espagnole : correspondance, rapports de gendarmerie (1918-1920).

5 M 15 Approvisionnement de la population en médicaments et distributions gratuites de quinine. (1894-1940).

5 M 68 Contrôle des denrées alimentaires : organisation d'un service sanitaire et d'un service de répression des fraudes (1889-1940).

5 M 69 Salaisons : surveillance et inspection des cargaisons importées (1895-1946).

5 M 70 Cheptel sur pied : contrôle de l'état sanitaire avant abattage (1889-1944).

5 M 71 Morues : surveillance des importations exercées par la Commission des recettes des morues (1829-1929).

5 M 72 Riz : contrôle des cargaisons importées (1830-1922).

5 M 73 Farine : surveillance des dépôts de farine (1839-1939).

5 M 74 Vin : contrôle de la Commission permanente des vins, rapports d'analyse et correspondance (1855-1989).

5 M 75 Denrées alimentaires : procès-verbaux d'inspection des points de vente (1907-1946).

POPULATION, AFFAIRES ECONOMIQUES, STATISTIQUES (SOUS-SERIE 6 M)

La sous-série contient notamment les dossiers relatifs au ravitaillement.

- 6 M 1327 Vente en gros et en détail de denrées à Saint-Pierre et à Saint-Denis : états comparatifs des prix (1913-1917). Prix de revient d'un bœuf importé de Madagascar, de légumes secs : quantités et valeurs (1912-1916). Prix courant des denrées (1916, 1917).
- 6 M 1328 Relevés mensuels des prix des denrées alimentaires et produits de consommation courante : statistiques par commune, Les Avirons, Etang-Salé (1917-1926), Bras-Panon, Plaine des Palmistes, Le Port, Saint-André (1917-1932), Entre-Deux (1922-1925), La Possession (1922-1928).
- 6 M 1329 *Idem.* - Saint-Benoît, Saint-Joseph, Saint-Leu, Saint-Louis (1917-1932), Saint-Denis (1917-1932), Sainte-Marie (1917-1926).
- 6 M 1330 *Idem.* - Saint-Leu (1932), Saint-Leu et Trois-Bassins (1917), Saint-Paul, Saint-Philippe, Saint-Pierre, Sainte-Rose, Sainte-Suzanne, Salazie, Trois-Bassins (1917-1932).
- 6 M 1333 Approvisionnement en charbon (1918).
- 6 M 1335 Commission des mercuriales, composition, fonctionnement : correspondance, presse (1915). Comité de ravitaillement, droits d'entrée et de sortie douanière : rapport (1917,1918), télégrammes.
- 6 M 1336 Approvisionnement des services administratifs et de la léproserie en denrées alimentaires et diverses fournitures : procès-verbaux (1912-1921).
- 6 M 1337 Mission militaire de ravitaillement, salaire du personnel affecté dans les magasins : feuille de paie (1919).
- 6 M 1338 Importations de farine d'Inde via Maurice : bulletin commercial (1916), télégrammes (1916-1918), déclaration de stock (1915-1917), câblogramme (1917), rapport au gouverneur (1918). Saindoux, consommation (1912-1917) ; déclaration de stocks : procès-verbaux, télégramme (1918). Approvisionnement de la colonie en denrées alimentaires, programme de mesures économiques, encouragement aux cultures vivrières (1917). Administration des douanes, état des marchandises venant de Madagascar (1918).
- 6 M 1339 Culture du maïs, de la pomme de terre à La Réunion, production, importations, exportations, prix (1911-1915) : listes nominatives des planteurs de pomme de

terre au Tampon et à la Plaine des Cafres, déclaration des stocks (1918).

- 6 M 1340 Riz, taxation du prix dans les communes : télégrammes, instructions (1914) ; vente : procès-verbaux d'infractions, presse (1916) ; cession de riz aux communes (1913, 1914) ; déclaration de stocks dans les divers entrepôts : télégrammes, câblogrammes (1916). Cours du riz à Madagascar (1916-1918), à Maurice, Saïgon (1918, 1919), fourniture de riz, paiement par le service local : factures (1913-1916). Autres denrées (morue, sel, farine, bougie, saindoux, savon, pétrole, grains) : télégrammes. Approvisionnement : télégrammes (1916, 1918). Service des douanes, statistiques commerciales (1916). Comité consultatif taxation denrées et substances : procès-verbaux, instructions, télégrammes (1916-1920), presse (1916). Taxation du manioc : pétition des cultivateurs du Bois de Nèfles, du Chaudron et de la Rivières des Pluies. Commission chargée de fixer les prix normaux des produits de consommation courante : textes officiels (1914-1920), télégramme (1920).
- 6 M 1341 Pétrole, approvisionnement, consommation : arrêté (1908-1917), télégrammes (1918), états d'importations (1916-1918) ; fixation du prix de vente (1918, 1919), frais : factures (1918). Réquisition de déclaration d'approvisionnement (1918).
- 6 M 1342 Vérification des opérations de ravitaillement de riz et de haricots par commune, prix de vente : circulaires, télégrammes, câblogrammes, cartes et tickets de riz (1918).
- 6M 1343 - Cession de riz, farine, haricots, saindoux aux communes (1917-1921) : registres.
1347
- 6 M 1348 Détournement de riz dans les magasins d'approvisionnement des communes des Aviron (1918), de Salazie : enquête, rapport, procès-verbaux (1920), de Saint-Leu (1918).
- 6 M 1349 Riz, ravitaillement, prix : rapports (1917, 1919), télégrammes, cablogrammes (1917-1921) ; mouvement des navires (1916-1918). Entrave à la libre vente, protestation : procès-verbaux de la Chambre de Commerce (1917,1918) ; taxation, recours des commerçants : rapports, presse (1917) ; consommation : circulaire (1918) ; relevé des quantités livrées mensuellement (1917, 1918). Monopole du riz à La Réunion : rapports de la commission d'étude au conseil général (1917-1919), procès-verbal (1917). Crédit accordé aux commerçants : observations du directeur de la banque et de l'inspecteur général (1921). Chargement de riz de Saïgon, risques maritimes, prime d'assurance (1918-1924) : factures (1918,1919), police (1918). Exportations à Maurice, achat de farine : câblogrammes (1918,

1920).

- 6 M 1350 Achats de produits alimentaires locaux (sucre, rhum, tapioca, vanille), fret par le ministère des Colonies pour la métropole : câblogramme (1913-1918) ; autres produits, charbon, vétiver, géranium, ylang-ylang (1914-1918) ; café, récolte, importations et exportations (1914-1917).
- 6 M 1351 Tapioca, achat pour le service militaire de santé : câblogrammes (1917, 1918), traité de gré à gré pour fournitures, procès-verbaux des résultats de l'appel d'offres de la commission de recettes (1918).
- 6 M 1352 Commission d'évaluation des rhums réquisitionnés, achat : procès-verbaux (1916, 1917).
- 6 M1353/1 Campagne 1919, sucres réquisitionnés, achat par le service du Ravitaillement, conditions, lots supérieurs et inférieurs à 20 tonnes : liste nominative, contrat de vente, offre, approbation, confirmation, résiliation, renonciation (1919,1920). Relevé par commune des quantités disponibles (1920). Chargement des navires : télégrammes (1920). Dépôt illicite de sucre à l'établissement de la Rivière du Mât et à Champ-Borne (1920).
- 6 M1353/2 Consommation locale, prix : procès-verbal de la chambre d'agriculture (1920) ; augmentation du prix de la canne et des produits nécessaires à la marche des usines ; enquête (1918, 1919). Commission d'évaluation des sucres : arrêté, rapports, télégramme, presse (1920) ; prix, acceptation, refus, livraison : liste nominative. Règlement, réclamation : factures, télégrammes (1920). Demande de pièces règlementaires campagnes 1917 et 1919. Procès contre l'Etat (1919-1921). Paiement par commune, Le Port, Saint-Benoît, Saint-Denis, Saint-Louis, Saint-Pierre, Sainte-Marie : liste nominative (1920). Sucres réquisitionnés aux docks du Chemin de fer et Port de La Réunion (1921). Mission militaire du ravitaillement : compte-rendu du service (1919). Liste des propriétaires des sucres en nantissement banque (1919-1921). Campagne 1920, exportations : télégrammes. Sucre, vanille, café, essences et tapioca, taxe de consommation : rapport du Conseil général (1920).
- 6 M 1354 Fourniture de sucre au gouvernement de l'Algérie, marché de gré à gré (1914) ; opération de pesée, chargement des navires (1914,1915) ; droits de sortie douane : rapport (1915). Commission spéciale de recettes : procès-verbaux, factures (1914) ; surprime de guerre : facture (1915). Transfert des sucres de Saint-Leu et de Saint-Paul aux docks du Port, frais (1914), assurance (1914,1915).

- 6 M 1355 Campagnes 1918, 1919 : état des sucres embarqués (1918-1921). Douane, droits de sorties : état des sommes, liste nominative, bulletin de liquidation (1920,1921). Avance faite par l'Etat, réclamation, remboursement (1918-1921).
- 6 M1357/1 Campagnes 1917, 1918, achat de sucre par l'Etat, conditions, prix en 1916 ; fourniture : relevé des offres, marque, quantité, fabrication, relevé des usines imposées à la patente, cahier des charges (1917,1918) ; mouvement des navires, sucres à embarquer, déclaration des stocks. Relevé des quantités vendues à l'Etat (1917,1918). Syndicat des fabricants de sucre, mode de paiement. Sucres impayés : listes nominatives (1917-1921). Sucres payables dans la colonie ou en métropole (1920,1921). Procès-verbaux de constat d'incendie des docks. Laboratoire d'analyse de sucre, personnel (1919, 1920).
- 6 M 1357/2 Campagne 1918, production sucrière de la colonie : tableaux de manipulation par usine (1918, 1919) ; fourniture à l'Etat, offre, quantité, marque, fabrication, livraison : liste des planteurs. Personnel : décision, feuille de route, feuille de paie ; état des gratifications journalières : liste nominative. Droits de magasinage des sucres engagés à la banque, paiement. Défense du service du ravitaillement (1918).
- 6 M1357/3 Bulletins de liquidation, factures (1918, 1919).
- 6 M 1358/1-2 Campagne 1918-1919 : cahier des charges, livraison, certificats des usiniers, procuration au mandataire (1918, 1919).
- 6 M 1359 Fournitures de l'année 1918 : factures (1919).
- 6 M1360/1 Campagnes 1919, 1920, fourniture de sucre à l'Etat, lots de 20 tonnes et au dessus ou moins de 20 tonnes : cahier des charges, liste nominative (1920).
- 6 M1360/2 Campagnes 1918, 1919, ordre de paiement : factures (1919-1921) ; campagne 1917 : état des sommes dues à M. Morange (1920).
- 6 M 1363 Déclaration des sucres disponibles dans les docks et usines (1916, 1917).
- 6 M 1315-1318 Tableaux statistiques annuels par commune portant sur les surfaces cultivées, les animaux, les productions agricoles. Tableaux de culture et de colonisation (1914-1925).

AGRICULTURE, EAUX-ET-FORETS (SOUS-SERIE 7 M)

- 7 M 28 Culture du manioc : fixation du prix (1913-1918).
- 7 M 29 Féculeries, attribution de primes aux planteurs et aux producteurs pour l'exportation de manioc, de tapioca et de fécule (1917-1934), stockage de fécule de manioc (1918) ; fabrication du couac, farine de manioc grossière (1917).

COMMERCE, ORGANISMES BANCAIRES (SOUS-SERIE 8 M)

- 8 M 1 Statistiques commerciales : tableaux du commerce de la colonie (1911-1934).
- 8 M 39-40 Correspondance active et passive du directeur de la banque de La Réunion (1847-1942).
- 8 M 52 Etats des créances de la banque de La Réunion gagées sur les marchandises coloniales ou les produits importés (1905-1944).

TRAVAIL (SOUS-SERIE 10 M)

- 10 M 11 Travail des femmes et des enfants dans l'industrie : législation appliquée dans les colonies, instructions (1913-1918).
- 10 M 23-26 Placement des militaires démobilisés (1918-1927).
- 10 M 23 Application à La Réunion de la législation garantissant aux mobilisés une réinsertion professionnelle (1918-1926).
- 10 M 24 Demandes d'embauche, états des emplois disponibles dans l'administration, organisation de concours, correspondance. (1919-1928).
- 10 M 25 Etats nominatifs des soldats démobilisés en attente de placement. (1919-1927).
- 10 M 26 Casiers judiciaires, visites médicales des candidats aux examens de l'administration. (1919-1924).

DÉLIBÉRATIONS DES ASSEMBLÉES (SÉRIE N)

La série N contient les délibérations des différentes assemblées qui ont siégé dans l'île.

L'ordonnance royale du 13 novembre 1816 accorde à la colonie un premier embryon d'assemblée locale sous la forme d'un Comité consultatif d'agriculture et de commerce. L'ordonnance organique du 21 août 1825 remplace ce comité par un Conseil général nommé. La loi du 24 avril 1833 crée un conseil colonial élu au suffrage censitaire qui est supprimé en 1848. Le sénatus-consulte du 3 mai 1854 rétablit une représentation locale par la création d'un Conseil général nommé qui devient élu à partir de 1871.

- N 82 Procès-verbaux (1913, 1914), budget (1912-1914), rapport.
- N 83 Procès-verbaux, budget, rapport, comptes définitifs (1915, 1916).
- N 218 Dossiers des affaires traitées par le Conseil général (1912-1918).
- N 221 Dossiers des affaires traitées par le Conseil général (1901-1914) ; rapports (1914, 1915).
- N 234 Dossier des affaires. Sessions (1889, 1913, 1917, 1918) : bordereau des affaires, rapports, procès-verbaux des séances, extraits des registres des délibérations. Séances (1907, 1908) ; bulletins de la Chambre d'agriculture. Commission coloniale (1916-1918) : brochures.
- N 243 Commission coloniale : procès-verbaux des séances (1914-1915). Compte de gestion des services administratifs (1918, 1927, 1928).
- N 245 Dossiers des affaires. Sessions (1917-1919) : rapports, procès-verbaux, presse (1917-1920).
- N 246 Dossier des affaires. Sessions (1918, 1919) : rapports, procès-verbaux, arrêtés, circulaires (1918-1920).
- N 253 Dossiers des affaires. Sessions (1917, 1918) : bordereau des affaires, rapports, procès-verbaux des séances, délibérations et projets de délibérations, procès-verbaux des conseils municipaux (1917, 1918).
- N 258 Dossier des affaires. Sessions (1903, 1910, 1916-1918) : rapports, projet de délibérations, procès-verbaux des séances, délibérations (1903-1918).
- N 269, 270 Comptes rendus des séances (1915-1919).

- N 271, 274, 472 Dossier des affaires traitées (1917-1919).
- N 273 Projet et budget (1915, 1916) ; dossiers des affaires traitées (1913-1915).
- N 275 Dossier des affaires traitées ; plans des terrains à acquérir pour la construction d'un magasin à riz (1913).
- N 278 Cahiers de notes des procès-verbaux (1917) ; procès-verbaux imprimés (1918) ; commission d'études de l'après guerre (1917) ; journal *La dépêche coloniale* (1916).
- N 282, 283 Procès-verbaux imprimés des séances (1915, 1916).
- N 286 Sessions (1913,1914) : liste des affaires, correspondance (1913, 1914).
- N 298 Sessions (1913,1914) : rapports, procès-verbaux des séances, circulaires, projet de décret, plan (1913). Commission coloniale : séance 1914 (1912-1914).
- N 341 Procès-verbaux (1913), rapports (1914).
- N 491 Fourniture de sucre à l'Algérie et à Maurice : correspondance entre le syndicat des fabricants de sucre et le gouverneur (1914, 1915).
- N 498 Transports maritimes, caisse spéciale des dépenses des bateaux réquisitionnés et affrétés par l'Etat, livre de comptes par navire (1918-1921).
- N 506 Budget, recettes (1915) ; projet de budget (1916) : rapports.
- N 518 Approvisionnement : registre de dépenses, fournisseurs, montant de la facture (1912-1914).
- N 525 Budget (1914). Liste nominative des pensionnés civils, militaires de la guerre, militaires des colonies (1918).
- N 548 Fourniture de gros aliments et denrées diverses aux établissements hospitaliers de Saint-Denis et à la léproserie : cahier des charges, acte additionnel, rapports (1914, 1915).
- N 586 Projet de budget pour l'exercice 1915 : recettes, dépenses des divers services (1914, 1915).
- N 609 Bureau des finances. Marché, commission de recettes, approvisionnements, factures (1911-1917).
- N 694-699 Procès-verbaux imprimés (1914, 1918).

ADMINISTRATION COMMUNALE (SÉRIE O)

La série O contient les dossiers de l'administration gubernatoriale concernant les communes ; elle se distingue des archives communales proprement dites produites dans chaque commune et qui sont propriété communale.

Instrument de recherche :

Chabin (Michel), Lartin (Urbin), *Répertoire numérique de la série O, administration et comptabilité communales, vicinalité, dons et legs, 1815-1947*, Saint-Denis de La Réunion, Archives départementales, 1979, 67 p.

AFFAIRES MILITAIRES : DOSSIERS COMMUNAUX

- 2 O 13 Les Avirons : fête de la Victoire (1918, 1919).
- 2 O 22 Les Avirons (1911-1914).
- 2 O 42 L'Entre-Deux (1914-1918).
- 2 O 54 L'Etang-Salé (1913).
- 2 O 75 Le Port : ravitaillement (1914-1918).
- 2 O 98 Saint-André : approvisionnement (1914-1918).
- 2 O 114 Saint-Benoît (1914-1918).
- 2 O 144 Saint-Denis (1914-1918).
- 2 O 160 Saint-Joseph : approvisionnement (1914-1918).
- 2 O 174 Saint-Leu (1914-1918).
- 2 O 192 Saint-Louis : approvisionnement (1914-1918).
- 2 O 206 Sainte-Marie : approvisionnement (1914-1918).
- 2 O 296 Sainte-Suzanne : approvisionnement (1914-1918).
- 2 O 307 Sainte-Suzanne (1914-1918).

FETES, VISITES OFFICIELLES, COMMEMORATIONS

- 2 O 100 Saint-Benoît (1914-1941).

2 O 78 La Possession (1914-1942).

2 O 24 Bras-Panon (1914-1942).



Figure 6. Monument élevé aux morts de la grande Guerre à Rivière Saint-Louis, [après 1922]. Cote : 5 FI 19/4.

DELIBERATIONS

2 O 14-15 Les Aviron (1897-1942).

2 O 25 Bras-Panon (1882-1942).

2 O 35 L'Entre-Deux (1882-1942).

- 2 O 47 L'Etang-Salé (1894-1942).
- 2 O 60 La Plaine des Palmistes (1871-1942).
- 2 O 68 Le Port (1895-1940).
- 2 O 79 La Possession (1898-1942).
- 2 O 93 Saint-André (1871-1931).
- 2 O 107 Saint-Benoît (1900-1929).
- 2 O 129, Saint-Denis (1902-1939).
130
- 2 O 150 Saint-Joseph (1891-1942).
- 2 O 167 Saint-Leu (1906-1924).
- 2 O 180 Saint-Louis (1910-1942).
- 2 O 199 Sainte-Marie (1876-1914).
- 2 O 216 Saint-Paul (1871-1933).
- 2 O 235 Saint-Philippe (1908-1942).
- 2 O 254- Saint-Pierre (1888-1942).
255
- 2 O 272 Sainte-Rose (1900-1944).
- 2 O 284 Sainte-Suzanne (1846-1942).
- 2 O 301 Salazie (1900-1942).
- 2 O 319 Trois-Bassins (1895-1942).

FINANCES, POSTES, ÉTABLISSEMENTS DE CRÉDIT (SÉRIE P)

La série P contient les dossiers concernant les finances de la colonie, ainsi que ceux provenant des postes et des établissements de crédit. L'administration financière est organisée pour la première fois en 1829 et réformée en 1855. Elle est dirigée par le chef du service des contributions, placé sous les ordres du directeur de l'Intérieur. L'administration financière comporte 3 directions : 1) Enregistrement, timbre, domaines, 2) Douanes 3) Contributions.

Decaen organise un véritable service des douanes en 1804. Au bureau des douanes de Saint-Denis s'ajoutent en 1820 ceux de Saint-Paul et Saint-Pierre. L'organisation du service est réformée par l'ordonnance royale de 1837 qui reste jusqu'au début du XX^e siècle le statut de base des douanes à La Réunion.

SERVICE DES DOUANES

- 1 P 202 Exportations de riz, maïs, farine, légumes secs (1914).

- 2 P 180 Comptabilité, recettes. Mouvement commercial (1913-1915). Tarifs des taxes de consommation de divers produits : texte officiel, liste de produits prohibés (1915). Exportations de rhums (1915). Tabac, réglementation (1915).

- 4 P 143 Statistiques commerciales : relevé des marchandises exportées, demande d'exportation. Importations de riz (1917).

- 5 P 20 Statistiques commerciales. Relevé des marchandises exportées, demande d'exportation, tableaux d'importations et d'exportations. Ravitaillement de la colonie en automobiles. Importations de sel de quinine (1918).

- 5 P 36 Relations commerciales entre la France et les pays neutres (1916).

- 5 P 42 Avis des arrivées et des départs de navires (1915).

- 5 P 105 Situation économique de l'île (1914), état du mouvement commercial, état de sucres embarqués (1915).

- 5 P 108/1 Commission des mercuriales : nomination des membres, procès-verbaux des délibérations, prix moyens des sucres, rhums, tapiocas (1914-1924).

- 5 P 126 Souscription au grand emprunt national (1917). Statistiques commerciales (1917).

- 5 P 144 Statistiques commerciales (1914-1920). Comité du monument commémoratif de la Grande Guerre : liste de souscription (1916).

- 5 P 213/1 Statistiques commerciales. Importations, exportations. Mouvements de la navigation. État des prix courants des denrées alimentaires (1914-1922).

- 5 P 283 Transport des produits de la colonie par la compagnie des Messageries Maritimes. Statistiques commerciales. Importations, exportations (1914-1916).
- 5 P 297 Statistiques commerciales. Importations, exportations (1918). Navires de commerce considérés comme ennemis (1918).

Administration des Douanes

Bureau du Port

Relevé des différentes marchandises exportées par le vapeur "Djemrah" des Messageries Maritimes jaugeant 2551⁵⁰ parts le 3 Mai 1918.

<i>Pays de destination</i>	<i>Sucres</i>	<i>Rhums</i>	<i>Cafés</i>	<i>Vanilles</i>	<i>Essences</i>	<i>Cafiers et feuilles</i>	<i>Autres marchandises</i>	<i>Total</i>	<i>Observations</i>
<i>France</i>	<i>1.172.888⁰⁰</i>	<i>1.173⁵⁰</i>	<i>25⁰⁰</i>	<i>10.596⁰⁰</i>	<i>279⁰⁰</i>	<i>173⁰⁰</i>	<i>40⁰⁰</i>	<i>1.174,592</i>	
<i>Madagascar</i>	<i>---</i>	<i>353⁰⁰</i>	<i>"</i>	<i>"</i>	<i>"</i>	<i>"</i>	<i>11.648</i>	<i>12.001</i>	
<i>Saïgon</i>	<i>---</i>	<i>50⁰⁰</i>	<i>"</i>	<i>"</i>	<i>"</i>	<i>"</i>	<i>---</i>	<i>50</i>	
<i>Maurice</i>	<i>---</i>	<i>760⁰⁰</i>	<i>"</i>	<i>"</i>	<i>"</i>	<i>"</i>	<i>4.388</i>	<i>1.148</i>	

** Tous ces sucres ont été embarqués par le Service du Ravitaillement*

*Part le 4 Mai 1918
Le Chef du Bureau,
J. M. M. L.*

Figure 7. Relevé de marchandises exportées en France, à Madagascar, Saïgon et Maurice, 1918.
Cote : 5 P 20.

SERVICE DES POSTES ET TELEGRAPHES

- 5 P 145 Envois de lettres et de colis postaux aux prisonniers de guerre (1914).
- 6 P 40 Télégrammes du gouverneur au ministre des Colonies (1916).

SERVICE DES CONTRIBUTIONS INDIRECTES

- 4 P 15 Emprunt national : liste des souscripteurs (1915-1918).
- 4 P 143 Importations des haricots ; culture du ricin (1917).

La série S contient les archives du service des Ponts et Chaussées, des ports et rades, de la société du Chemin de fer et Port de La Réunion et du service de l'Inscription maritime.

237 S 3-5 Mouvements maritimes et listes de passagers (1911-1924)

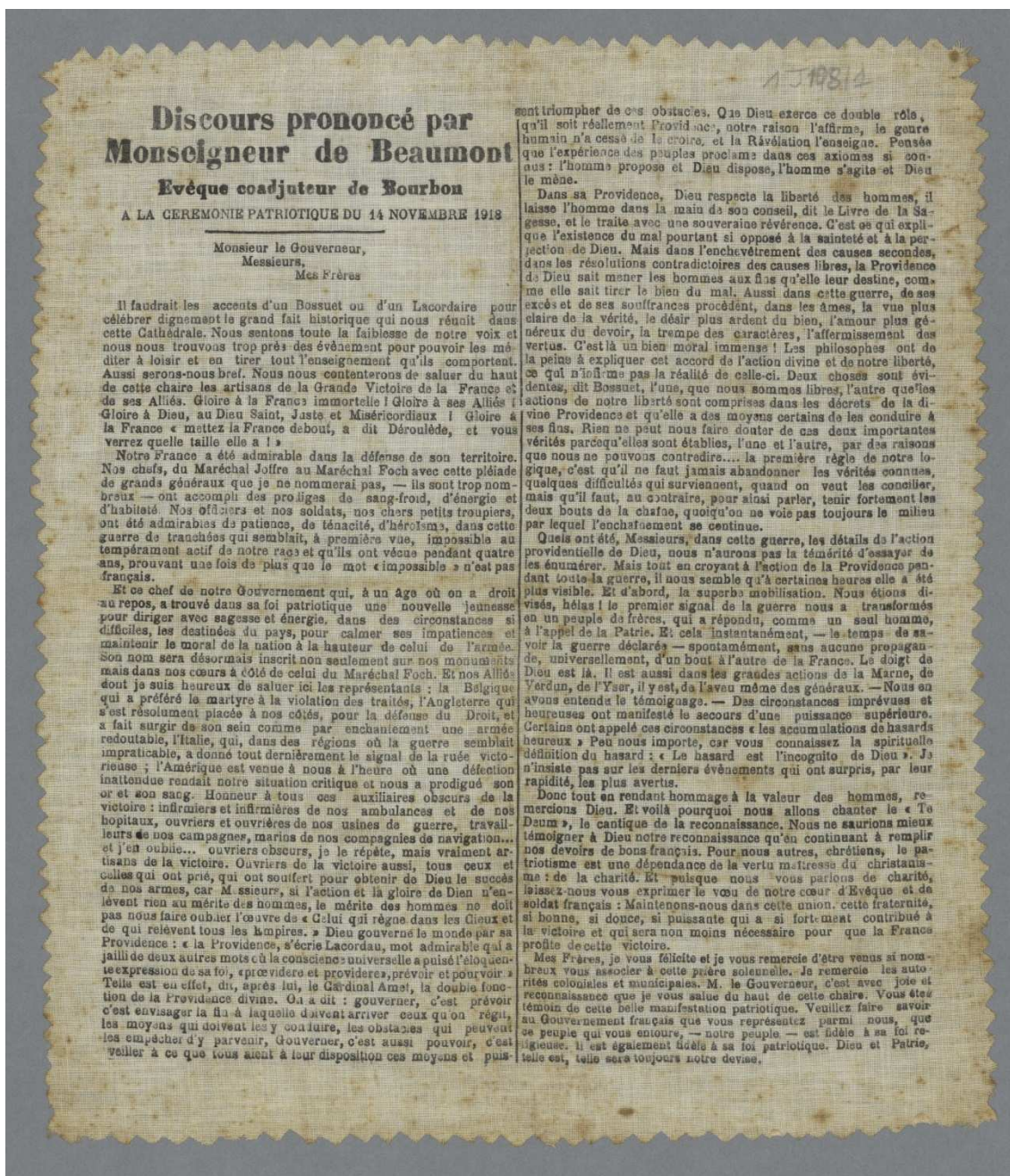


Figure 8. Discours prononcé par Mgr de Beaumont, évêque coadjuteur de Bourbon, à la cérémonie patriotique du 14 novembre 1918, imprimé sur toile. Cote : 1 J 108/1.

La série T contient les archives de l'Instruction publique et des services annexes (Archives, bibliothèques, Musée, Museum, etc.). S'y trouvent également les documents provenant des établissements d'enseignement.

C'est sous la Restauration que le service de l'Instruction publique fut organisé. L'ordonnance organique de 1825 mettait la direction de l'Instruction publique dans les attributions du directeur de l'Intérieur. Des arrêtés de 1849 ont mis à la tête du service un inspecteur de l'instruction publique. Un décret de 1880 créa le poste de chef de service de l'Instruction publique.

- T 312 Correspondance du ministre adressée au gouverneur (1914-1921).
- T 319 Correspondance du ministre adressée au gouverneur (1907-1914).
- T 314 Correspondance du gouverneur adressée au ministre (1913-1926).
- T 406 Distribution solennelle des prix du lycée de Saint-Denis : liste des anciens élèves du lycée et du cours normal morts au champ d'honneur (1914-1918).

JUSTICE (SÉRIES U ET W)

En 1817, la Cour Royale de Bourbon, à Saint-Denis, remplace le Conseil Supérieur ; elle est transférée à Saint-Paul en 1827, puis à Saint-Denis en 1831. Un tribunal de première instance, à Saint-Denis, remplace la juridiction royale. Cinq justices de paix sont installées à Saint-Denis, Saint-Benoît, Saint-Paul, Saint-Leu, Saint-Pierre. En 1827, des cours d'assises sont créées à Saint-Denis et à Saint-Paul. En 1831 un tribunal de première instance est installé à Saint-Paul ; il sera transféré à Saint-Pierre en 1857.

Le procureur général dirige l'administration de la justice. Créée en 1825, cette fonction est supprimée en 1947.

FONDS DU TRIBUNAL DE GRANDE INSTANCE DE SAINT-PIERRE

3 U 3/2 Spéculation illicite sur les denrées alimentaires notamment le riz (1914).

FONDS DU PROCUREUR GENERAL

122 W 37 Enregistrement des arrêtés du gouverneur (1914-1918).

122 W 42, Décisions et arrêtés du gouverneur contresignés par le procureur général
43 (1914-1918).

122 W 129, Correspondance du gouverneur adressée au ministre des Colonies. (1914-
130, 249 1918).

122 W 135, Correspondance du ministre des Colonies adressée au gouverneur (1914-
136 1918).

122 W 112 Correspondance du procureur général adressée au gouverneur (1914).

122 W 152- Correspondance du procureur général (1914-1918).
160

122 W 378 Correspondance passive du procureur général (1914-1918).

122 W 744 Protection des veuves et mineurs victimes de guerre (1917, 1918).

122 W 707 Recrutement militaire, sursis d'appels accordés à des juges, notaires etc.
(1914-1918).

- 122 W 393 Tribunaux militaires (1914-1917).
- 122 W 729 Séquestres de biens appartenant à des sujets ennemis. (1914-1918).
- 122 W 811 Situation militaire du personnel de la justice, contient des renseignements concernant des mobilisés (1914-1918).

**ADMINISTRATION HOSPITALIERE, BUREAUX DE BIENFAISANCE,
ASSISTANCE ET PRÉVOYANCES SOCIALES (SÉRIE X)**

- X 50 Décisions du gouverneur accordant un secours et des allocations (1919).
Dossiers d'enquête : procès-verbal de gendarmerie, décisions, fiches de renseignements (1912-1914).
- X 3 Attribution de secours : demandes, états nominatifs, procès-verbaux de gendarmerie, fiches de renseignements, décision du gouverneur (1914-1919).
- X 95 Correspondance du gouverneur (1915-1923).
- X 157 Décisions du gouverneur, correspondance, délibération du conseil général (1915-1925).
- X 46 Etat nominatif des secours accordés à des particuliers (1917) : registre.
- X 56 Assistance. Secours (1917-1922).
- X 22 Pupilles de la Nation : législation, comptes (1911-1931).
- X 15 Epidémie de grippe : rapports, bulletins, médicaments (1919).
- X 23, 24, 96, 97, 113, 154 Demandes de secours (1912-1938).

PIECES ISOLEES ET PETITS FONDS D'ORIGINE PRIVEE (SOUS-SERIE 1 J)

- 1 J 107 Le livre rouge des atrocités allemandes par l'image, d'après les rapports officiels des gouvernements français, anglais et belge. Texte de Paul Escudier, député de Paris, et Jean Richepin, de l'Académie française, avec 40 estampes par J. S. Domergue.
- 1 J 108/1 Discours prononcé par Mgr de Beaumont, évêque co-adjuteur de Bourbon, à la cérémonie patriotique du 14 novembre 1918 (imprimé sur toile, 1 pièce)
- 1 J 108/2 Poème de Beaussire dédié à l'abbé de Beaumont, aumônier de la 65^e division, 26 juin 1915 (1 page dactylographiée).
- 1 J 108/3 L'attaque de la tranchée Boivin : situation et date (1 page manuscrite et 5 vues aériennes) ; compte-rendu de l'attaque de la tranchée Boivin les 18 et 19 septembre 1916 (7 pages dactylographiées) ; fiche de renseignements d'après les interrogatoires des prisonniers faits le 18 septembre et les documents allemands trouvés à Boivin (1 feuillet dactylographié avec carte annexe).
- 1 J 108/4 5 cartes postales, 14 photographies de Douaumont ayant appartenues à Mgr de Beaumont (1916).



Figure 9. Couloir de l'infirmerie à Douaumont, 1916. Cote : 1 J 108/4 .

Roland Garros

- 1 J 138 Arbre généalogique de Roland Garros, son acte de naissance, 6 octobre 1888 à Saint-Denis ; sa maison natale ; Garros enfant ; adolescent ; ses père et mère ; lettre à sa grand-mère maternelle, 11 janvier 1901 ; fin d'une lettre de Garros, en captivité, à son ami Léon Morane, s.d. ; première page d'une lettre à un ami lors de sa captivité, 15 octobre 1917 ; état de ses services ; signature de Garros (reproductions).
- 1 J 75/1 Article sur Roland Garros par Jean Ajalbert (un ami) avec lettre inédite de Roland Garros écrite à son père le 6 avril 1915, *La Vie*, 15 septembre 1915 (n° spécial sur la Réunion).
- 1 J 75/2 Lettre autographe du père de Roland Garros après l'évasion de son fils et son retour à Paris, Paris, 12 mars 1918 (2 pièces).
- 1 J 75/3 Diverses coupures de presse concernant Roland Garros, 1923, 1924 (5 pièces).
- 1 J 75/4 Lettre de la mère de Roland Garros au directeur du journal *Le Progrès* et documents annexes au sujet de renseignements inexacts publiés dans une série d'articles sur son fils (2 coupures du journal *Le Progrès* des 16 et 18 janvier 1924).

TRAVAUX UNIVERSITAIRES (SOUS-SERIE 8 J)

- 8 J 98 Geffroy, Michel . – *Les Poilus de Bourbon : les Réunionnais pendant la guerre de 1914-1918*, 1991, 317 p. : ill. , couv. ill. ; 30 cm. Mémoire de maîtrise en histoire contemporaine : Université de La Réunion, 1991. – Bibliographie p. 304-310

FONDS DU MEMORIAL DE LA REUNION (SOUS-SERIE 17 J)

Sont rassemblés dans cette sous-série des copies de documents, les manuscrits des collaborateurs et les documents iconographiques qui ont servi à la publication du *Mémorial de La Réunion* en 1978 et 1980 (Australe éditions).

- 17J 9 Des élections sanglantes, 14 morts et près de 400 blessés ; le premier 14 juillet. La grande guerre, telle que La Réunion l'a vécue ; la peur des corsaires allemands ; les créoles sur le front ; l'épopée de Roland Garros ; le torpillage du « Yarra » ; ils sont morts pour la France. Honneur à Roland Garros.

Dossier contenant notamment six reproductions de photographies de soldats réunionnais (collection privée) et des récits d'anciens combattants [1978].

Archives d'une branche de la famille Bernardy de Sigoyer, déposées en 1990 par Eric Venner Bernardy de Sigoyer.

22 J 169 Diplôme de participation aux journées nationales pour l'achèvement de quatre grands monuments du front de la guerre 1914-1918, décorant Bruno Bernardy de Sigoyer (1929).



Figure 10. Diplôme de participation aux journées nationales pour l'achèvement de quatre grands monuments du front de la guerre 1914-1918, décorant Bruno Bernardy de Sigoyer, 1929. Cote : 22 J 169.

Documents et objets apportés par des particuliers et numérisés lors de la « Grande Collecte » les 14 et 15 novembre 2014. Ils ne se rapportent pas tous à des Réunionnais.

Bazilique, Camille

Né le 30 novembre 1891 à Saint-André de La Réunion, il part à Madagascar où il est incorporé à Tananarive au bataillon d'infanterie coloniale de l'Emyrne comme engagé volontaire à compter du 16 décembre 1912. Mort à Sakulevo en Macédoine le 7 janvier 1918,

des suites d'une maladie contractée en service (voir la base de données Mémoire des hommes⁵) ou de blessures de guerre (voir le registre matricule militaire de Madagascar⁶), il a été reconnu mort pour la France et médaillé posthume.

Provenance : Philippe Brunet, petit-neveu de Camille Bazélique.

4 NUM 1 Photographie de Camille Bazélique prise à Antananarivo, Madagascar [1914 – 1915].

Bénard, Martin Georges

Né le 18 novembre 1897 à Saint-Louis, Martin Georges Bénard embarque au port de la Pointe des Galets à destination de Diego Suarez le 13 mai 1916. Débarqué le 18 mai, il passe au 3^e régiment d'infanterie coloniale le 30 juin. Passé le 27 décembre 1916 dans le 6^e groupe d'artillerie à pied d'Afrique, il est démobilisé le 14 août 1919. Il est décédé en 1957.

Provenance : Jean-François Bénard, fils de Martin Georges Bénard.

8 NUM 1 Carte postale. "Musée de l'Armée (campagne 1914-1916) - Obus allemand de 380". Au dos de la carte postale, correspondance de Martin Georges Bénard (1919).

8 NUM 2 Photographie de Martin Georges Bénard (1915).



Figure 11. Portrait de Martin Georges Bénard, originaire de Saint-Louis (1897-1957).

Provenance : Jean-François Bénard. Cote : 8 NUM 2.

⁵ <http://www.memoiredeshommes.sga.defense.gouv.fr/>

⁶ Archives nationales d'Outre-Mer, FR ANOM 6RM6.

Duprey, Gustave

Sapeur au 3^e régiment du génie. Né le 10 février 1880, soldat de la classe 1900 recruté à Evreux, Gustave Duprey se blesse suite à un accident en novembre 1915. Entretenant une correspondance avec son épouse, Irma Duprey, ainsi qu'avec d'autres membres de sa famille, il raconte son accident et sa convalescence quand son état se dégrade brutalement. Il décède le 1^{er} décembre 1915 à l'hôpital mixte de Neufchâteau (Vosges). Comme il est reconnu mort pour la France, sa veuve peut dès lors percevoir une pension militaire et son fils, Georges Duprey, est reconnu pupille de la nation.

Provenance : André Duprey, petit-fils de Gustave Duprey.

- 15 NUM 1 Correspondance active et passive de Gustave Duprey (1914-1915).
- 15 NUM 2 Correspondance active et passive d'Irma Duprey relative à sa demande de pension de veuve de guerre (1916-1918).
- 15 NUM 3 Photographie de Gustave Duprey [1914-1915].

Fontaine, Joseph Raphaël

Né le 19 mars 1888 au Tampon, soldat de la classe 1908, Joseph Raphaël Fontaine est rappelé à l'activité le 3 juillet 1915 suite à la mobilisation générale. Arrivé au dépôt de passage des groupes d'Afrique à Lyon le 31 mai 1916, il passe au 3^e groupe d'artillerie de campagne d'Afrique le 20 juillet 1916. Il est relevé du front et pris en compte au dépôt de Lyon le 11 janvier 1917. Classé le 13 janvier 1917 au 10^e régiment d'artillerie à pied, il passe au 7^e régiment d'artillerie à pied le 7 décembre 1917. Au cours de l'année, il obtient une permission de trois mois, deux mois de bateau pour l'aller et le retour et un mois sur l'île, ce qui lui permet de revoir sa famille. Passé au 10^e régiment d'artillerie à pied 52^e batterie le 1er mars 1918, Joseph Raphaël Fontaine est mis en sursis d'appel le 29 avril 1919 et démobilisé le même jour. Il est mort en 1945.

Provenance : Christian Fontaine, petit-fils de Joseph Raphaël Fontaine.

- 6 NUM 1 Photographie de Joseph Raphaël Fontaine à son arrivée à Marseille [1915-1916]. Deux vues recto-verso.
- 6 NUM 2 Texte patriotique et religieux [1914-1918].
- 6 NUM 3 Livret militaire de Joseph Raphaël Fontaine. 7 pages (1915 - 1936).
- 6 NUM 4 Reproduction d'une photographie d'Idalie Lorion, épouse de Joseph Raphaël Fontaine, avec leur fille Elisette.

Guérit, François Paul Marie

Né le 2 septembre 1873 à Saint-Georges, Charente-Maritime, François Guérit est engagé volontaire à long terme le 31 décembre 1890, à la mairie de Rochefort au titre des Equipages de la flotte. Il commence en tant qu'apprenti marin puis devient élève mécanicien le 24 janvier 1893. Devenu quartier-maître mécanicien théorique de 1^e classe le 22 février 1894, puis 2^e maître mécanicien théorique de 2^e classe le 30 octobre 1895, il est inscrit comme marin au

quartier de l'île d'Oléron le 1er octobre 1897. Durant la Grande Guerre, François Guérit est officier marinier sur le torpilleur "Mortier".

Provenance : André Duprey, petit-neveu de François Paul Marie Guérit.

- 16 NUM 1 Livret de solde pour officier marinier et marin de François Paul Marie Guérit. 5 pages.
- 16 NUM 2 Journal de la guerre rédigé par François Paul Marie Guérit (1914-1918).
- 16 NUM 3 Photographie de François Paul Marie Guérit [1910-1930].

Hoareau, Daniel Epiphane

Né le 1er avril 1892 à Saint-Pierre, soldat de la classe 1912, Daniel Epiphane Hoareau est rappelé à l'activité le 5 août 1915. Affecté au bataillon colonial de Diego Suarez le 17 août 1915, il incorpore le 3^e régiment d'infanterie coloniale le 30 juin 1916. Soldat de 2^e classe, il intègre la 29^e compagnie le 12 septembre 1916. Il passe au 6^e groupe d'artillerie à Alger le 27 décembre 1916, puis au 10^e régiment d'artillerie à pied à Toulon en avril 1917. Daniel Epiphane Hoareau intègre la 67^e batterie le 22 octobre 1918. Il est mis en sursis d'appel à compter du 29 avril 1919.

Provenance : Laurent Hoarau, arrière-petit-fils de Daniel Epiphane Hoareau.

- 5 NUM 1 Reproduction d'une photographie de Daniel Epiphane Hoareau.
- 5 NUM 2 Carte du combattant de Daniel Epiphane Hoareau. Deux vues recto-verso (1941-1942).

Houry, Edmond

Né le 11 juillet 1896 à Saint-André, Edmond Houry est incorporé au bataillon d'infanterie coloniale de Diego Suarez à compter du 22 juin 1915 comme jeune soldat de la classe de 1916 avant d'embarquer à la Pointe des Galets à destination de la France le 28 juin 1915. Passé au 163^e régiment d'infanterie le 28 juin 1915, il est ensuite incorporé au 159^e régiment d'infanterie en juillet 1916. Il est évacué malade en novembre 1916. Passé au 22^e régiment d'infanterie coloniale le 13 octobre 1917, il est en permission pour 30 jours à la Réunion à compter de décembre 1917. Il est débarqué de l'Océanien le 27 janvier 1918 et réembarqué le 24 mai 1918 sur l'Ispahan. Il est démobilisé le 11 septembre 1919. Il est décédé le 28 octobre 1945.

Provenance : Thierry Houry, petit-fils d'Edmond Houry.

- 18 NUM 1 Photographie d'Edmond Houry. Deux vues recto-verso (1914-1916).
- 18 NUM 2 Carte de combattant d'Edmond Houry. Deux vues recto-verso (1937).
- 18 NUM 3 Portrait de deux soldats non identifiés, en studio. Photographie d'un groupe de soldats non identifiés [1914-1918].

18 NUM 4 Lot de quatre cartes postales. Au verso correspondance d'Edmond Houry (1914-1918).

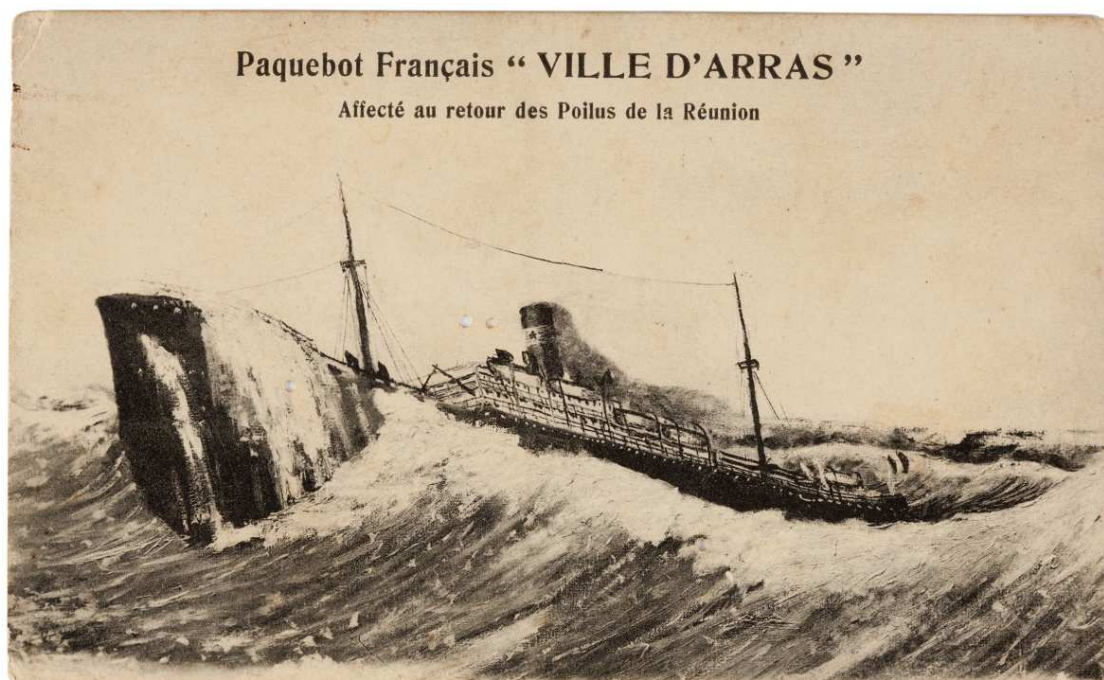


Figure 12. Dessin du paquebot français Ville d'Arras affecté au retour des Poilus de la Réunion, [1916-1918]. Provenance : Thierry Houry. Cote : 18 NUM 4.

Jeanne, Georges

Né le 23 mai 1894 dans le Calvados, Clément Eugène Georges Jeanne réside à Bourth, dans l'Eure lorsqu'il est incorporé le 16 septembre 1914. Il participe à la campagne d'Orient à partir du 2 mars 1915. Il passe à la 15^e section d'infirmiers militaires le 4 mars, devient caporal le 11 août 1915, puis sergent le 1^{er} décembre 1915. Blessé le 25 mars 1917 à Bruick, boucle de la Cerna-Macédoine, il est en traitement à l'hôpital temporaire n° 5 à Salonique du 17 août au 9 septembre 1917, affecté à l'infirmerie de gîtes d'étapes jusqu'au 26 octobre 1917 puis à l'ambulance n° 4 de la 122^e division d'infanterie à cette date. Georges Jeanne est rapatrié le 12 février 1919 et affecté dans les réserves à la 3^e section d'infirmiers militaires.

Provenance : André Duprey, petit-neveu de Clément Eugène Georges Jeanne.

14 NUM 1-4 4 carnets de route de Georges Jeanne (1914- 1918).

14 NUM 5 Agenda médical de Georges Jeanne (1918).

14 NUM 6 Livret militaire de Georges Jeanne (1914 - 1942).

14 NUM 7 Encrier sculpté dans une douille d'obus. Six vues de l'objet (1917).

14 NUM 8 Mouchoir brodé (1914 - 1918).

14 NUM 9 Campagne d'Orient : six photographies de soldats dont quatre avec annotations

de Georges Jeanne (1915-1916).

14 NUM 10 Correspondance active et passive de Georges Jeanne (1914-1918).

14 NUM 11 *Le Petit Drapeau belge*, tract émanant de la mairie de Bourth (Eure) (1914).



Figure 13. Encrier sculpté dans une douille d'obus avec l'inscription « 1917 – Monastir ».
Provenance : André Duprey. Cote : 14 NUM 7.

Josselin, Florent

Né le 23 juin 1895, soldat de la classe 1915, Florent Josselin est incorporé au bataillon d'infanterie coloniale de Diego Suarez à partir du 23 mai 1915. Embarqué à Diego Suarez à destination de la France le 26 juin, il est dirigé sur le dépôt des isolés coloniaux de Marseille et incorpore le 24^e régiment d'infanterie coloniale le 11 juin 1915. Passant ensuite au 23^e régiment d'infanterie coloniale le 18 mai 1916 et au 22^e régiment d'infanterie coloniale le 21 décembre 1916, il intègre successivement le 1^{er} régiment d'artillerie à pied le 23 janvier 1917, le 3^e RAP, régiment d'artillerie à pied, le 3 mars 1917, le 7^e RAP (56^e batterie) le 30 avril 1917, et la 9^e batterie du 73^e RAPGP (régiment d'artillerie lourde à grande puissance) le 1^{er} août 1917. Il est placé en sursis d'appel le 7 août 1919. Il est décédé en 1965.

Provenance : Jean Hubert Mahabo, petit-neveu de Florent Josselin.

2 NUM 1 Livret individuel d'homme de troupe ayant appartenu à Florent Josselin. 6 pages (1915).

2 NUM 2 Carte du combattant de Florent Josselin. Deux vues recto-verso (1942).

Lorion, Maximilien

Né le 1er mai 1897, soldat de la classe 1917, Joseph Marie Maximilien Lorion incorpore le bataillon d'infanterie coloniale de Diego Suarez le 27 juin 1917. Il embarque le 24 novembre 1917 sur le Trasos-Montès à direction de Marseille. Dès le 1er janvier 1918, il intègre le 163^e régiment d'infanterie qui le fera partir au front. Il est démobilisé le 11 octobre 1919. Il est mort en 1971.

Provenance : Christian Fontaine, petit-neveu de Joseph Marie Maximilien Lorion.

7 NUM 1 Reproduction d'une photographie de Joseph Marie Maximilien Lorion, beau-frère de Joseph Raphaël Fontaine.

Luc, Jean Emmanuel

Né le 15 août 1885, Jean Emmanuel Luc est incorporé à compter du 16 novembre 1906. Suite à la mobilisation générale, il est rappelé à l'activité le 7 juin 1915. Il est dirigé le 15 juin 1915 sur le dépôt des isolés coloniaux de Marseille où il passe au 8^e régiment colonial le 26 juin 1915, puis au 7^e régiment colonial le 21 novembre 1915. Combattant pour la défense de Verdun au sein du 1^{er} régiment colonial d'infanterie du Maroc à partir du 20 juin 1916, il est blessé lors de l'assaut du 17 août 1916 qui a repris définitivement le village de Fleury-devant-Douaumont. Évacué, il rentre au dépôt de Toulon le 28 septembre 1916. Avant d'être démobilisé, le 29 mai 1919, Jean Emmanuel Luc est passé successivement au 4^e régiment colonial le 29 septembre 1916, à la 26^e compagnie le 11 octobre 1916, à la 21^e batterie du 3^e RAP (aux armées) le 3 août 1917 et à la 54^e batterie du 10e RAP. Il est décédé le 10 janvier 1972.

Provenance : Joseph Luc, fils de Jean Emmanuel Luc.

- 9 NUM 1 Casque militaire ayant appartenu à Jean Emmanuel Luc. 4 vues.
- 9 NUM 2 Objet militaire : niveau à canon. 5 vues.
- 9 NUM 3 Reproduction d'une photographie de Jean Emmanuel Luc (1914-1918).
- 9 NUM 4 Livret militaire de Jean Emmanuel Luc (1905-1931).
- 9 NUM 5 Croix du combattant (1930).
- 9 NUM 6 Montre à gousset ramassée sur le champ de bataille. 3 vues de l'objet.
- 9 NUM 7 Image pieuse envoyée par le père Ozoux, prêtre à Saint-Denis, à Jean Emmanuel Luc. 2 vues recto-verso.
- 9 NUM 8 Prière patriotique "Pour la France et les soldats". 2 vues recto-verso.
- 9 NUM 9 Carte du combattant de Jean Emmanuel Luc. Deux vues recto-verso (1935 - 1940).
- 9 NUM 10 Papiers personnels et prière patriotique.

Perrine, Edouard

Né le 1er avril 1888 à Saint-André, soldat de la classe 1908, Edouard Perrine est rappelé sous les drapeaux suite à la mobilisation générale. Le 5 juillet 1915, il embarque à destination de la France. Incorporé au 2^e groupe d'artillerie de campagne d'Afrique le 9 juillet 1915, il passe au 55^e régiment d'artillerie de campagne à Orange en juillet 1916. Il fera la guerre jusqu'en 1918 dans le 38^e régiment d'artillerie dès août 1916. Démobilisé le 14 août 1919, il a reçu de la Yougoslavie la médaille du souvenir de la guerre 1914-1918 en tant que soldat de l'armée d'Orient.

Provenance : Max Beauval, petit-fils d'Edouard Perrine.

11 NUM 1 Livret individuel d'Edouard Perrine (1908).

11 NUM 2 Document en langue serbe délivré à Edouard Perrine lui attribuant la médaille du souvenir de la guerre 1914-1918 (1930).

Philippe, Louis

Engagé volontaire pour trois ans le 3 avril 1914, Louis Philippe est affecté sur sa demande au 9^e régiment de dragons, 5^e escadron. Il passe ensuite au 1^{er} escadron du 9^e régiment de dragons. Il est alors dans la région de Wemaers-Cappel près de Cassel dans le Nord-Pas-de-Calais. Faisant partie d'un groupe de cyclistes au sein du régiment, Louis Philippe est alors désigné cycliste de l'escadron auprès du colonel. Se sentant éloigné des combats, il demande, avec d'autres soldats, à passer dans l'infanterie. Il est ainsi affecté au 161^e régiment d'infanterie le 31 juillet 1915. Il rejoint la 1^e compagnie dans la Marne. Peu de temps après, sa section monte au front. Malade, il est hospitalisé à Châlons à l'hôpital temporaire n°4. Affecté à la 2^e section de la 19^e compagnie vers la fin 1915, il retourne au front près de Saint-Hilaire-le-Grand. Resté jusqu'en 1918 dans la Marne, il échappa plusieurs fois à la mort et vit ses camarades touchés par l'armée allemande mourir près des tranchées. Convoqué pour passer devant une commission d'aviation à Lunéville, il est finalement dirigé sur Dijon le 30 juillet 1918, afin d'intégrer le 1^{er} groupe d'aviation en tant qu'élève pilote. Il passait son brevet de pilote lorsque la guerre prit fin.

Provenance : Jean-François Hibon de Frohen, époux de la nièce de Louis Philippe.

19 NUM 1 Mémoires de la guerre 1914-1918 par un Poilu, Louis Philippe. Document de 21 pages rédigé plusieurs années après le conflit.

Renié, Jacques

Né le 2 janvier 1871 à Chartres, Jacques Renié étudie à l'école militaire de Saint-Cyr de 1890 à 1892. Sa carrière d'officier commence en tant que sous-lieutenant au 74^e régiment d'infanterie à Rouen. En août 1914, lorsque la guerre éclate, il est officier de l'état major de la 12^e brigade. A ce titre, et jusqu'en octobre de la même année, il est mêlé aux opérations des deux régiments d'infanterie, le 5^e et le 119^e, qui composent cette brigade. Comme chef de bataillon à titre temporaire, Jacques Renié commande aussi un bataillon du 239^e régiment d'infanterie. Le 5 novembre 1914, il est désigné comme chef d'état major de la 69^e division, où il exerce jusqu'en juin 1917. A cette date, il est nommé sous-chef d'état major de la VII^e armée commandée par le général de Boissoudy, avant d'être affecté au grand quartier général du général Pétain, commandant en chef des armées du Nord Est à Compiègne où

Jacques Renié exerce les fonctions de deuxième officier de son cabinet. De septembre 1917 à mars 1918, il s'occupe des documents dont le général a besoin pour les séances du comité de guerre et la préparation des tournées d'inspection sur le front où il l'accompagne. Promu lieutenant-colonel en décembre 1917, Jacques Renié termine les hostilités, comme chef du bureau du personnel au grand quartier général. Il garde ces mêmes fonctions auprès du maréchal Pétain tout en les cumulant avec celles de chef adjoint du cabinet militaire du ministre de la Guerre (Clémenceau). Après la guerre, de 1919 à 1921, il commande le 5^e régiment d'infanterie avant d'être nommé adjoint au directeur de l'Infanterie. En 1923, Jacques Renié est désigné pour être le commandant du groupe de subdivisions de Melun. Il termine sa carrière à 60 ans, le 2 janvier 1931. Il est décédé en 1937.

Provenance : Hubert Renié, petit-fils de Jacques André Renié.

12 NUM 1 Douze photographies légendées de Jacques Rénié, d'autres officiers et de soldats (1916).

Rivière, Aimé

Né le 6 septembre 1897 à l'Entre-Deux, Aimé Rivière est incorporé au bataillon d'infanterie coloniale de Diego Suarez le 4 décembre 1916. Il est nommé caporal le 9 mai 1917. Passé au 80^e régiment d'infanterie il embarque à Diego Suarez le 24 novembre 1917 sur le *Trasos-Montès* à destination de la France. Rapatrié le 18 juin 1918, il est en sursis d'appel de 3 mois et rappelé à l'activité le 22 décembre 1918. Il fera ensuite sa carrière dans l'armée. Il est mort le 16 décembre 1961 à Saint-Louis.

Provenance : Joseph André Rivière, fils d'Aimé Rivière.

17 NUM 1 Croix du combattant (1930).

17 NUM 2 Médaille commémorative de la Grande Guerre 1914-1918.

17 NUM 3 Médaille interalliée 1914-1918. Au verso : « La Grande Guerre pour la civilisation ».

17 NUM 4 Livret militaire d'Aimé Rivière. 14 pages (1916-1944).

17 NUM 5 Photographie d'Aimé Rivière.

Rivière, Joseph Ignace

Né le 1er mars 1893 à Cilaos, Joseph Ignace Rivière est mobilisé en 1916. Il passe par le bataillon d'infanterie coloniale de Diego Suarez avant de partir pour la France. Il incorpore le 24^e régiment d'infanterie à Perpignan, et montera au front, dans les Vosges et à Verdun, où il se trouve quand l'armistice met fin à la guerre en novembre 1918. Il retourne à la Réunion en mars 1919, à bord du *Madona*. Il est décédé en 1990 à Cilaos.

Provenance : Catherine Rivière, fille de Joseph Ignace Rivière.

10 NUM 1 Reproduction d'une photographie d'Ignace Rivière (1914-1918).

Robert, Joseph Edgard

Né le 14 janvier 1894 à la Possession, soldat de la classe 1914, Joseph Edgard Robert embarque le 29 mars 1915 au port de la Pointe des Galets à La Réunion à destination de Madagascar. Affecté au bataillon de l'Émyrne, il est débarqué à Salonique le 8 septembre 1916. Il aurait été blessé en Méditerranée, le bateau sur lequel il était embarqué ayant été torpillé. Il est décédé le 8 janvier 1960.

Provenance : Georges Devaux, petit-fils de Joseph Edgard Robert.

- 3 NUM 1 Photographie de Joseph Edgard Robert et son épouse Alicia Robert [1914-1920].
- 3 NUM 2 Reproduction d'une photographie de Joseph Edgard Robert [1914-1920].
- 3 NUM 3 Croix du combattant (1930).
- 3 NUM 4 Décoration militaire 1914-1918.
- 3 NUM 5 Médaille à l'effigie du général Joffre [1914-1915].
- 3 NUM 6 Carte du combattant de Joseph Edgard Robert. Deux vues recto-verso (1935).

Séry, Sosthènes

Né le 1er janvier 1876 au Tampon, soldat de la classe 1896, Sosthènes Séry est rappelé à l'activité le 20 mai 1915. Il passe par Diego Suarez avant d'être dirigé sur Marseille. Il incorpore le 113^e régiment colonial d'infanterie en juillet 1915 et reste trois mois en métropole avant d'être rapatrié à La Réunion en octobre. Il a vécu au Tampon, puis à Saint-Joseph. Il est décédé le 9 septembre 1932 au Port de la Pointe des Galets.

- 22 NUM 1 Photographie de cinq soldats, dont le Réunionnais Sosthène Séry, au centre [1914-1915].

Tessier, François. Bérit, Roch.

Provenance : Marie-Claire Neau, petite-fille de François Tessier et Roch Bérit.

- 21 NUM1 Reproduction d'une photographie de trois soldats de l'armée d'Orient. Au centre, François Tessier, le grand-père par alliance de la contributrice. Debout à gauche, son grand-père maternel, Roch Bérit (1914-1918).

Tourris, Henri de

Aviateur pendant la guerre.

Provenance : Corinne Masson, petite-cousine de Henri de Tourris.

- 13 NUM 1 Trois photographies de Henri de Tourris. Une carte postale expédiée par Henri de Tourris à sa tante Gabrielle Vincent (1917).

Varia

- 1 NUM 1 Douille d'obus en cuivre de 75 sculpté, mention "Vosges 1917".
Provenance : Alain-Marcel Vauthier.
- 1 NUM 2 *Croquis de guerre (1914-1915). Aquarelles et sépias exécutés sur le front par François Flameng*, Paris : L'Illustration, s.d.
Provenance : Alain-Marcel Vauthier.
- 1 NUM 3 *Le Tableau d'Honneur de la guerre - Officiers, sous-officiers et soldats cités à l'ordre de la légion d'honneur ou décorés de la médaille militaire - Supplément à L'Illustration* du 30 janvier 1915 – 164 planches noir et blanc.
Provenance : Alain-Marcel Vauthier.
- 20 NUM 1 Mouchoir d'instruction militaire.
Provenance : Marie-Claire Neau.
- 23 NUM 1 Douille d'obus avec inscription "1914-1918", signée E. Mari.
Provenance : Alain Rougemont.

FONDS ICONOGRAPHIQUES (SÉRIE FI)

DOCUMENTS FIGURES (SOUS-SERIE 1 FI)

- 1 FI 16/2 Diplôme d'honneur décerné à M. Mahé, juge de paix, en reconnaissance de son concours dévoué à la juste application de la loi du 5 août 1914 relative à l'assistance aux familles des mobilisés [1919].



Figure 14. Diplôme d'honneur décerné à M. Mahé, juge de paix, en reconnaissance de son concours dévoué à la juste application de la loi du 5 août 1914 relative à l'assistance aux familles des mobilisés [1919]. Cote : 1 FI 16/2.

CARTES POSTALES (SOUS-SERIE 5 FI)

- 5 FI 38/13 Armée coloniale.- Légion étrangère.- Deux braves.- LL / [non identifié]. - [S.l.] : [s.n.], 1914-1917. - 1 impr. photoméc. (carte postale) : n. et b., color. ; 9 x 14 cm.

- 5 FI 16/442 Saint-Denis (La Réunion) - Hommage rendu aux morts de la Grande Guerre par l'équipage du Duquesne à l'occasion de la fête de Jeanne d'Arc (1929) / [Non identifié]. - [S.l.] : Edition Tailhardat ; [Pons (Charente Inf.)] : [Ets Rivière Bureau, Phototypie], [1929]. - 1 impr. photoméc. (carte postale) : coul. ; 14 x 9 cm.
- 5 FI 16/445 Saint-Denis (La Réunion) - L'équipage du Duquesne et Monseigneur de Beaumont rendant hommage aux morts de la Grande Guerre. - Jour de la fête de Jeanne d'Arc (1929) / [Non identifié]. - [S.l.] : [Edition Tailhardat] ; [Pons (Charente Inf.)] : [Ets Rivière Bureau, Phototypie], [1929]. - 1 impr. photoméc. (carte postale) : coul. ; 14 x 9 cm.
- 5 FI 16/42 Saint-Denis (La Réunion) – Hôtel de ville et monument aux morts de la Grande Guerre 1914-1918/ Albany. - Edition Albany.- 1930. - 1 impr. photoméc. (carte postale) : n. et b., 9 x14 cm (im.)
- 5 FI 16/239 Saint-Denis (La Réunion) - Caserne d'Infanterie de marine / [Angelin, L.. fotogr.]. - [S.l.] : [s.n.], [1903-1920]. - 1 impr. photoméc. (carte postale) : n. et b., color. ; 9 x 14 cm. - (Collection Angelin)
- 5 FI 16/147 Saint-Denis (La Réunion) - Inauguration du monument Roland Garros / [non identifié]. - 1926. - Edition Léonce Salez. - 1 impr. photoméc. (carte postale) : n. et b., color. ; 9 x 14 cm.
- 5 FI 16/246 Saint-Denis (La Réunion) - Inauguration de la place Joffre (14 juillet 1916) - (Les autorités). Cliché L. Dosité (Réunion)/ L. Dosité -1916 -1 impr. photoméc. (carte postale) : n. et b ; 9 x 14 cm.
- 5 FI 19/19 Rivière Saint-Louis (La Réunion) - Vue arrière du Monument élevé par l'abbé Delaporte aux morts de la Grande Guerre / Phototypie J. Bienaimé, 1927. – 1 impr. photoméc. (carte postale) : n. et b. ; 14 x 9 cm.
- 5 FI 19/4 Rivière Saint-Louis (La Réunion) - Vue de face du monument élevé aux morts de la Grande Guerre, par l'abbé Delaporte / Phototypie J. Bienaimé. - Reims : J. Bienaimé, [après 1922]. - 1 impr. photoméc. (carte postale) : n. et b. bistre ; 14 x 9 cm.
- 5 FI 19/23 Rivière Saint-Louis (La Réunion) - Monument des morts de la Grande Guerre et Calvaire. Ap. 1927.-. 1 imp. photomec. (carte postale) : n. et b. ; 9 x 14 cm.

COLLECTION DE CARTES POSTALES SIDONIE CARRERE (SOUS-SERIE 17 FI)

17 FI 1-13 Albums de cartes postales / Collections Blanche et Sidonie Carrère. - s.d. [1914-1950].

Cette collection de cartes postales en 13 albums renferme essentiellement des cartes patriotiques, des vues de Paris et de régions de France, d'Allemagne et de pays étrangers. Elles ont été adressées à Raphaëla et à Sidonie Carrère qui résidaient à Saint-Denis.

PHOTOGRAPHIES RELATIVES A ROLAND GARROS ET A L'AVIATION A LA REUNION (SOUS-SERIE 53 FI)

53 FI 1-243 Albums de photographies de Roland Garros. 1888-1918. – Planches contacts. - Photogr. – n. et b.

Trente planches-contacts de reproductions de photographies (1888-1918) réalisées pour l'exposition *1888 - Roland Garros - 1988* présentée par les Archives et la Bibliothèque départementales dans le cadre du centenaire de la naissance de l'aviateur réunionnais. Les clichés proviennent de collections de photographes, de particuliers et de la photothèque d'Air France.

JOURNAUX (SOUS-SÉRIE 1 PER)

- 1 PER 82/1-9 *Le Progrès* (1914-1918)
- 1 PER 81/12-20 *Le Peuple* (1914-1918)
- 1 PER 45/26-34 *La Patrie créole* (1914-1918)
- 1 PER 52/9-17 *Le Nouveau Journal de La Réunion* (1914-1918)
- 1 PER 53/6-14 *La Dépêche de l'île de La Réunion* (1914-1918)
- 1 PER 54/6, 7 *L'Action de l'île de La Réunion* (1914)
- 1 PER 57/1 *La Bataille sociale* (1915, 1916)
- 1 PER 58/ 1 *Le Bourbonnais* (1915, 1916)
- 1 PER 59/1, 2 *La Victoire sociale* (1916-1918)

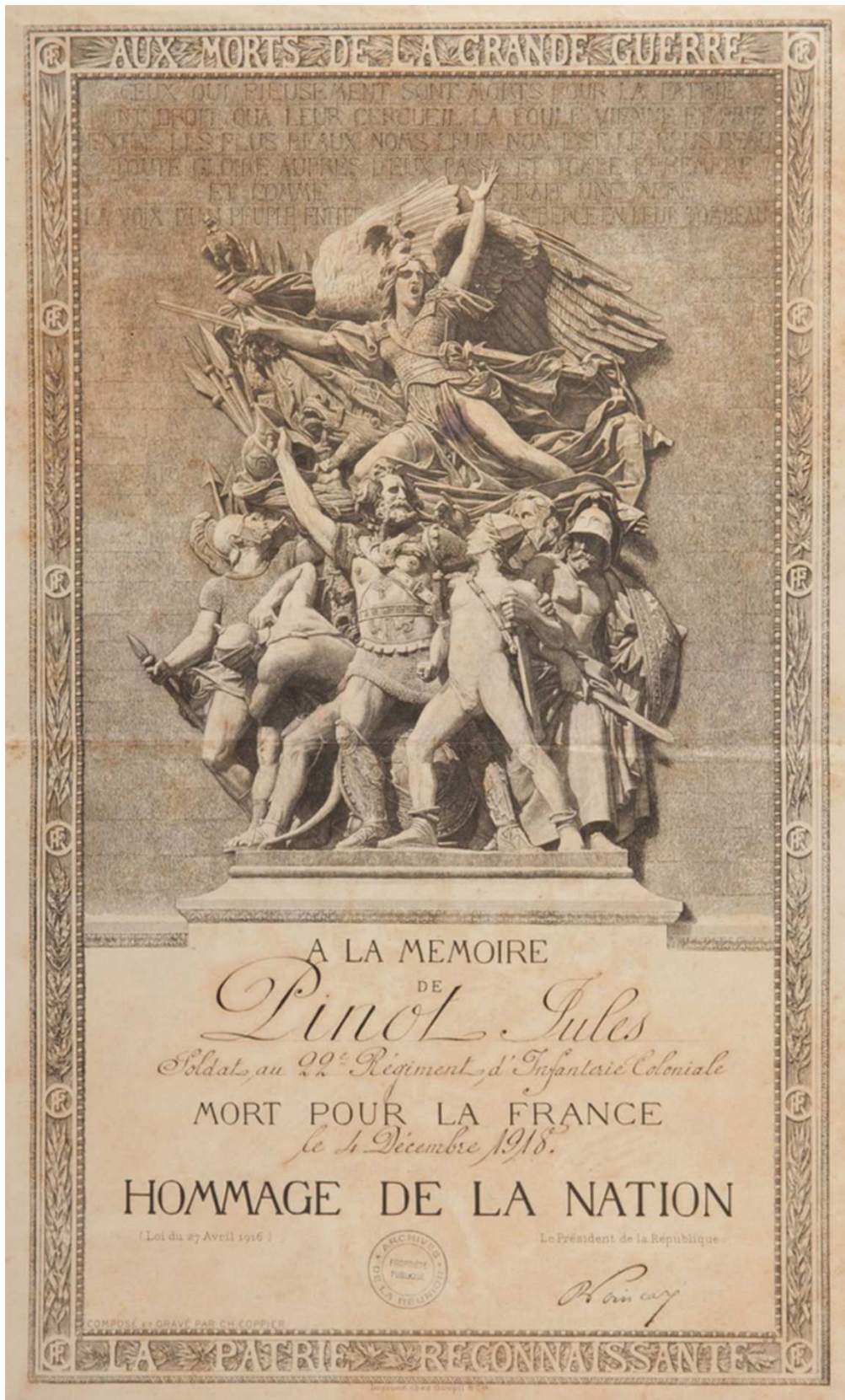


Figure 15. Diplôme « A la mémoire de Pinot Jules, soldat au 22^e régiment d'infanterie colonial mort pour la France », 1918. Cote : R 136.

TABLE DES ILLUSTRATIONS

Figure 1. Ordre de mobilisation, 4 août 1914. Cote : R 136.	7
Figure 2. Sur le front.- Derniers honneurs rendus à un brave. « Cet aumônier militaire est Mgr de Beaumont ». Cote : 1 J 108/4.	13
Figure 3. Hommage rendu aux morts de la Grande Guerre par l'équipage du Duquesne à l'occasion de la fête de Jeanne d'Arc à Saint-Denis, 1929. Cote : 5 FI 16/442.	17
Figure 4. Camille Bazilique, Tannanarive, [1914-1915]. Provenance : Philippe Brunet. Cote : 4 NUM 1.	22
Figure 5. Demande d'allocation de Damour Saint-Ange Silvery, mobilisé réserviste, 1916. Cote : 1 M 1874.	26
Figure 6. Monument élevé aux morts de la grande Guerre à Rivière Saint-Louis, [ap. 1922]. Cote : 5 FI 19/4.	40
Figure 7. Relevé de marchandises exportées en France, à Madagascar, Saïgon et Maurice, 1918. Cote : 5 P 20.	43
Figure 8. Discours prononcé par Mgr de Beaumont, évêque coadjuteur de Bourbon, à la cérémonie patriotique du 14 novembre 1918, imprimé sur toile. Cote : 1 J 108/1.	44
Figure 9. Couloir de l'infirmerie à Douaumont, 1916. Cote : 1 J 108/4.	49
Figure 10. Diplôme de participation aux journées nationales pour l'achèvement de quatre grands monuments du front de la guerre 1914-1918, décorant Bruno Bernardy de Sigoyer, 1929. Cote : 22 J 169.	51
Figure 11. Portrait de Martin Georges Bénard, originaire de Saint-Louis (1897-1957). Provenance : Jean-François Bénard. Cote : 8 NUM 2.	52
Figure 12. Dessin du paquebot français Ville d'Arras affecté au retour des Poilus de la Réunion, [1916-1918]. Provenance : Thierry Houry. Cote : 18 NUM 4.	55
Figure 13. Encrier sculpté dans une douille d'obus avec l'inscription « 1917 – Monastir ». Provenance : André Duprey. Cote : 14 NUM 7.	56
Figure 14. Diplôme d'honneur décerné à M. Mahé, juge de paix, en reconnaissance de son concours dévoué à la juste application de la loi du 5 août 1914 relative à l'assistance aux familles des mobilisés [1919]. Cote : 1 FI 16/2.	62
Figure 15. Diplôme « A la mémoire de Pinot Jules, soldat au 22 ^e régiment d'infanterie colonial mort pour la France », 1918. Cote : R 136.	66

