

DOSSIER DE PRESSE

# GRAN 20 DÉSANIM



MUSÉE HISTORIQUE DE VILLÈLE • SAINT-GILLES LES HAUTS



# ÉDITORIAL



## *Gran 20 Désanm 2025 : une célébration de mémoire avant la renaissance*

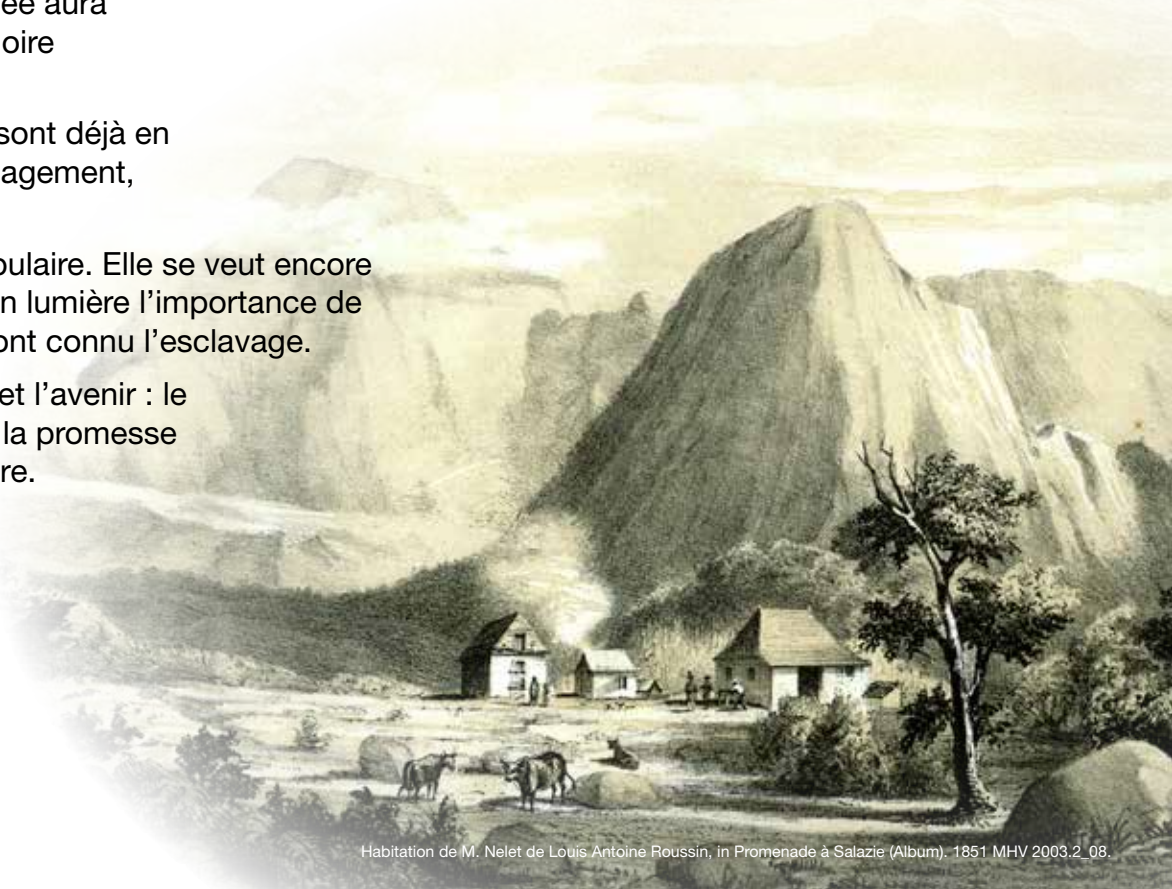
Le Gran 20 Désanm 2025 s'annonce comme une édition à part, à la fois empreinte de sa tradition de partage et tournée vers l'avenir. Cette 8<sup>ème</sup> édition est la dernière célébration organisée sur le site du musée historique de Villèle avant la fermeture du lieu, qui s'apprête à vivre une transformation majeure.

Au cours du 1<sup>er</sup> semestre 2026 débiteront en effet les travaux de réhabilitation et d'agrandissement du futur musée. Ce nouveau musée aura une envergure régionale et nationale, consacré à l'histoire, à la mémoire et aux héritages culturels issus de l'esclavage à La Réunion.

Ce Gran 20 Désanm, marque le temps du passage : les collections sont déjà en grande partie mises en caisses, les espaces se préparent au déménagement, et le musée s'apprête à fermer ses portes pour mieux renaître.

La commémoration sera encore une fois solennelle, culturelle et populaire. Elle se veut encore un moment essentiel du calendrier mémoriel réunionnais. Il mettra en lumière l'importance de transmettre l'histoire et de la partager avec les pays et peuples qui ont connu l'esclavage.

Plus que jamais, le Gran 20 Désanm se veut un pont entre le passé et l'avenir : le dernier grand rassemblement avant la métamorphose du musée, et la promesse d'un nouveau lieu, plus accueillant, plus ambitieux, plus vivant encore.





# UN GRAN 20 DÉSANM POUR TRANSMETTRE L'HISTOIRE



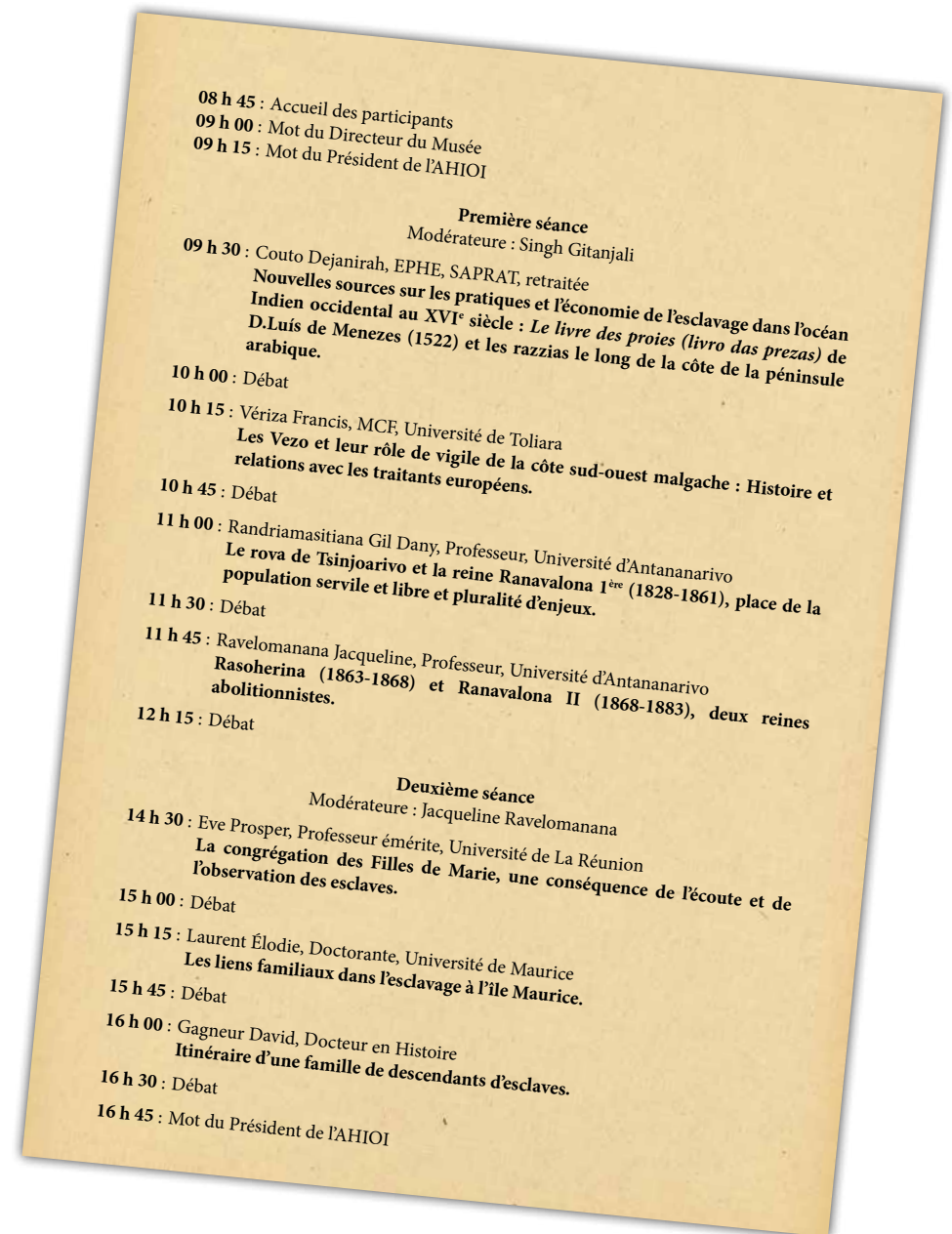
**22 Novembre**

## JOURNÉE DE L'ESCLAVAGE DE LA SEMAINE DE L'HISTOIRE

organisée par l'association historique internationale de l'océan Indien  
et présidée par Prosper EVE.

### « Nouvelles approches »

Cette journée d'étude consacrée à L'esclavage dans l'Indianocéanie : nouvelles approches, organisée par l'Association Historique Internationale de l'Océan Indien et accueillie par le Musée de Villèle, s'est tenue le samedi 22 novembre 2025. Elle a réuni chercheurs confirmés et jeunes spécialistes autour d'un enjeu majeur de l'histoire régionale. À travers des sources renouvelées, des terrains variés et des perspectives croisées, les communications ont exploré les pratiques esclavagistes, les dynamiques côtières, les structures politiques, les liens sociaux et les héritages culturels qui ont façonné l'océan Indien occidental du XVI<sup>e</sup> au XIX<sup>e</sup> siècle. Cette rencontre a ainsi contribué à enrichir la compréhension d'un phénomène complexe, demeurant au cœur des mémoires et des identités de l'Indianocéanie.





# UN GRAN 20 DÉSANM POUR TRANSMETTRE L'HISTOIRE

**30 Novembre**

## **6<sup>ÈME</sup> ÉDITION DU TRAIL DE VILLÈLE « COURIR EN LIBERTÉ »**

organisé par la ligue d'athlétisme et l'Athlétic club de St-Paul avec le soutien du Département

Un trail qui traverse le patrimoine naturel et culturel de 25 km et une randonnée de 10 km  
Saint-Paul littoral - Villèle

Partenaires :  
Entreprise Cilaos/Commune de Saint-Paul

Nombre d'inscrits :

- randonnée : 237
- trail : 1075







# UN GRAN 20 DÉSANM POUR TRANSMETTRE L'HISTOIRE

09 Décembre

## AMBASSADRICES ET AMBASSADEURS DU MUSÉE

Musée de Villèle

Le Département a affiché d'emblée la **vocation éducative et pédagogique** du futur musée de l'esclavage.

Et depuis 2018, le musée a multiplié les initiatives éducatives : réalisation de portraits d'esclaves, créations théâtralisées pour la « Nuits des musées » ...

En **2024/2025** : organisation du concours « **Devenons des Ambassadeurs du Musée** » qui a mobilisé des collèges et des lycées.

Encadrés par les équipes pédagogiques et soutenus par celles du musée, les élèves ont imaginé, sous forme de maquettes et de panneaux, ce que pourrait être le futur musée de l'esclavage.

**30 mai 2025** : participation à des ateliers au musée et présentation de leurs projets devant un jury

**2025-2026** : création d'un **label « Classe musée »** avec le soutien du Rectorat et des Inspecteurs d'histoire-géographie, afin d'accompagner 6 classes dont 1 au Mozambique dans la réalisation de projets interdisciplinaires.

Ce **label d'excellence** s'ajoute à l'aide apportée par le musée à l'ensemble des projets scolaires et offre aux enseignants et à leurs élèves un programme spécifique : documentation dédiée, conférences de spécialistes de La Réunion ou de partenaires (Fondation pour la Mémoire de l'Esclavage-musée de Nantes), suivi personnalisé du projet, visites du chantier du futur musée, etc.

Ces projets s'inscrivent dans 9 thématiques définies par le musée, en cohérence avec son programme scientifique. Ils visent à faire découvrir aux élèves leur histoire et leur patrimoine par une approche créative et participative.

À plus long terme, **l'objectif est également de fidéliser les élèves, leurs familles et leur entourage au musée.**

**Le 9 décembre**, un passeport « Ambassadeur / Ambassadrice du musée » a été remis à chaque élève, ainsi qu'aux enseignants-encadrants, leur ouvrant un accès gratuit au musée à vie.





# UN GRAN 20 DÉSANM POUR TRANSMETTRE L'HISTOIRE

Les établissements impliqués :

**COLLÈGE BORIS GAMALEYA LES ALIZES - St-Denis**

Chemins de Liberté. Transmettre par l'art et la mémoire  
(Lettres / Histoire-Géographie / Créole / Arts plastiques)

**COLLÈGE BEAUSEJOUR - Ste-Marie (labellisation projet 3 ans)**

Femmes enchaînées, femmes debout l'esclavage au féminin à Bourbon  
(Lettres / Histoire-Géographie / Documentation)

**COLLÈGE ROQUEFEUIL - St-Paul**

Villèle, ou comment un musée de la mémoire devient le jardin  
d'une résilience transgénérationnelle par l'Art  
(Lettres / Histoire-Géographie / Arts plastiques)

**LYCÉE PROFESSIONNEL ISNELLE AMELIN - Ste-Marie**

Tissons le fil de l'histoire : femmes et vêtements pendant l'esclavage  
(Lettres / Histoire-Géographie / Couture)

**LYCÉE GENERAL ANTOINE ROUSSIN - St-Louis**

Mémoires et voix de l'habitation  
(Lettres / Histoire-Géographie / Créole)

**LYCEE FRANÇAIS GUSTAVE EIFFEL - Maputo**

Réalisation d'exofictions sur des esclaves du Mozambique venus à La Réunion  
(Lettres / Histoire-Géographie / Documentation)







# UN GRAN 20 DÉSANM POUR TRANSMETTRE L'HISTOIRE

**12 Décembre**

## **5<sup>ÈME</sup> ÉDITION DU 20 DÉSANM MARMAY**

Thème : « **La femme au temps de l'esclavage** »

Musée de Villèle

Dans le prolongement du travail accompli pendant tout le trimestre, le musée accueillera pour le 20 Désanm marmay :

**248** élèves, **10** classes, venant de **7** écoles de Saint-Paul : École Leconte De Lisle (CM2), École de VILLELE (CM2), École Adèle Ferrand (CM1/CM2), École Mathilde Frappier de Montbenoît (CM2), École Jean Monnet (CM2), École Carrosse (CE1/CE2 et CM1/CM2), École du Guillaume (CE2+ CM1)

Les élèves participeront à des ateliers artistiques et culturels en lien avec la thématique à travers plusieurs supports (contes, exposition, danse, chant, moring, maloya) et relatifs à la *vie lontan* (tressage, broderie, cadre de vie). Ils valoriseront aussi le travail fait en classe et dans les ateliers sur site.





# UN GRAN 20 DÉSANM POUR TRANSMETTRE L'HISTOIRE

## « GARDIENNES ET GARDIENS » DE LA MÉMOIRE

Depuis plus de 3 ans, le musée soutient une action de l'association Kan Villèle qui consiste à collecter des témoignages auprès d'anciens du quartier de Villèle sur la période du colonat. Ce système, qui s'est développé dans la période post-engagisme, a longtemps été marginalisé dans les récits historiques, alors qu'il représente une période clé pour comprendre les dynamiques sociales et culturelles de l'île.

L'ensemble de la collecte sera versée dans les collections du musée et aux Archives Départementales.

Afin d'offrir à ce travail inédit une diffusion plus large, dans un but patrimonial et éducatif, le projet est d'éditer un ouvrage dédié à la mémoire vivante du colonat à La Réunion.

Le futur s'affirme ainsi comme un espace vivant de transmission de l'histoire et des mémoires.

L'ouvrage, d'environ 160 pages sera de format généreux (24x24 cm) avec une impression soignée et de qualité.

Il présentera 33 portraits en français et en créole, frise chronologique, glossaire et bibliographie.

Le Gran 20 désanm sera l'occasion

- d'une annonce officielle du projet d'édition
- et de la signature des autorisations de publication







# UN GRAN 20 DÉSANM POUR TRANSMETTRE L'HISTOIRE

## « CHERCHEUSES ET CHERCHEURS » D'HISTOIRE

La création et le fonctionnement futur d'un musée d'histoire obligent à une coopération durable avec le monde de la recherche.

### Signature d'une convention-cadre

Cette nouvelle édition du Gran 20 Désanm est l'occasion de concrétiser un partenariat entre le Département-Musée historique de Villèle et l'Université de La Réunion. Une convention attachée au projet de musée de l'esclavage à La Réunion sera signée afin de favoriser la transmission de l'Histoire selon deux axes de travail : la recherche et la formation.

Il s'agira pour le musée de :

- favoriser l'accès à ses collections et banques de données, aux universitaires et aux étudiants ;
- de soutenir la publication des travaux universitaires ;
- de contribuer à la valorisation, des résultats des travaux universitaires ;
- proposer des stages aux étudiants.

Et pour l'Université de La Réunion de :

- informer le musée des travaux de recherche envisagés ou engagés sur ces sujets ;
- proposer aux étudiants des sujets en rapport avec ces thématiques ;
- proposer dans son offre de formation, des programmes accessibles et certifiants, aux agents du musée de médiation et de conservation ;
- relayer les actualités et actions culturelles et scientifiques du musée ;
- faciliter l'accès aux ressources documentaire de l'Université aux agents du musée ;
- conseiller le musée sur des projets en relation avec son activité scientifique et culturelle.

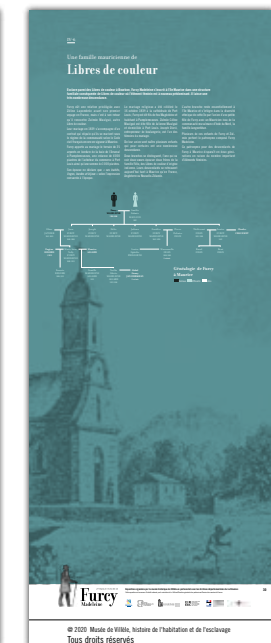
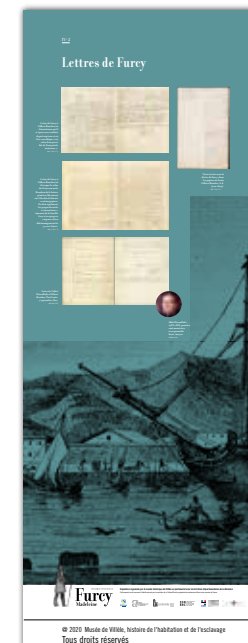
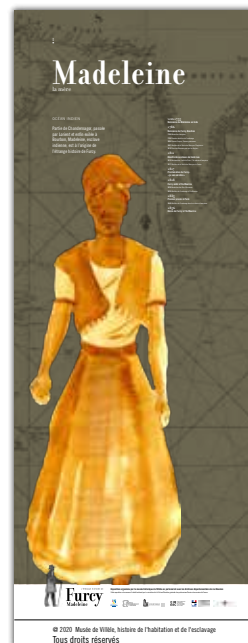
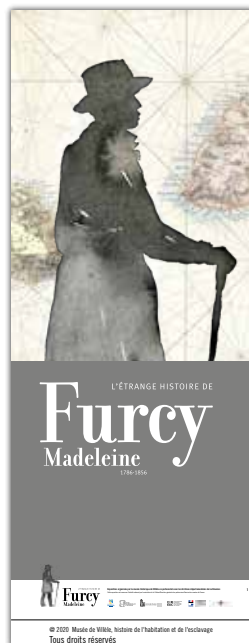


# UN GRAN 20 DÉSANM POUR COOPÉRER AVEC LES PAYS QUI ONT CONNU L'ESCLAVAGE



## UN INVITÉ D'HONNEUR : L'ILE MAURICE

En mars 2025, une convention de coopération culturelle a été signée entre le Département (au titre du Musée Historique de Villèle) et le musée intercontinental de l'esclavage de l'île Maurice. Celui-ci proposera à partir de février 2026 et dans le cadre de la 191<sup>ème</sup> commémoration de l'abolition de l'esclavage à Maurice, « *L'étrange histoire de Furcy Madeleine, 1786-1856* », une exposition prêtée par le Musée Historique de Villèle.





# UN GRAND DÉSARMEMENT POUR COOPÉRER AVEC LES PAYS QUI ONT CONNU L'ESCLAVAGE

## FOCUS EN LIGNE SUR L'HISTOIRE DE L'ESCLAVAGE À MADAGASCAR

3 textes-conférences émanant de chercheurs de Madagascar  
[portail-esclavage-reunion.fr](http://portail-esclavage-reunion.fr)

*Le système esclavagiste en Imerina (Madagascar) au XIX<sup>e</sup> siècle* par le Lalasoa Jeannot RASOLOARISON, professeur au Département d'Histoire de l'Université d'Antananarivo : le texte décrit l'esclavage en Imerina au XIX<sup>e</sup> siècle, pilier économique et social du royaume. Majoritaires, les esclaves effectuaient des travaux agricoles, domestiques ou commerciaux. Leur statut de propriété entraîne un contrôle strict et une exploitation variable selon les maîtres. Aboli en 1896, ce système garantissait la main-d'œuvre essentielle au pouvoir Merina.

*L'esclavage à Madagascar : Ces esclaves royaux que nous avons oubliés* par la Professeure Jacqueline RAVELOMANANA au Département d'Histoire Université d'Antananarivo : l'article analyse la condition des esclaves à Madagascar à partir du Firaketana. L'andevo, « objet de droit », provient de la traite, de la guerre, de la naissance ou de sanctions. Les esclaves royaux, hiérarchisés (*Manisotra*, *Tsiarondahy*, *Manendy*), participent aux tâches, aux intrigues politiques et parfois au pouvoir, révélant une réalité plus complexe qu'attendue.

*Les témoins matériels de la présence d'esclavage en Imerina (Hautes terres centrales de Madagascar) entre le XVI<sup>e</sup> à la fin du XVIII<sup>e</sup> siècle* par Marie Robertine RAJOELINORO, responsable du Département d'Anthropologie et d'Ecologie-Université Catholique de Madagascar : l'article étudie les témoins matériels de l'esclavage (andevo) en Imerina (Hautes Terres de Madagascar) du XVI<sup>e</sup> à la fin du XVIII<sup>e</sup> siècle. Il analyse les fossés défensifs (hadivory), clôtures en terre rouge (tamboho), rizières aménagées et marchés aux esclaves comme preuves du labeur servile soutenant le pouvoir royal et les élites Hova.



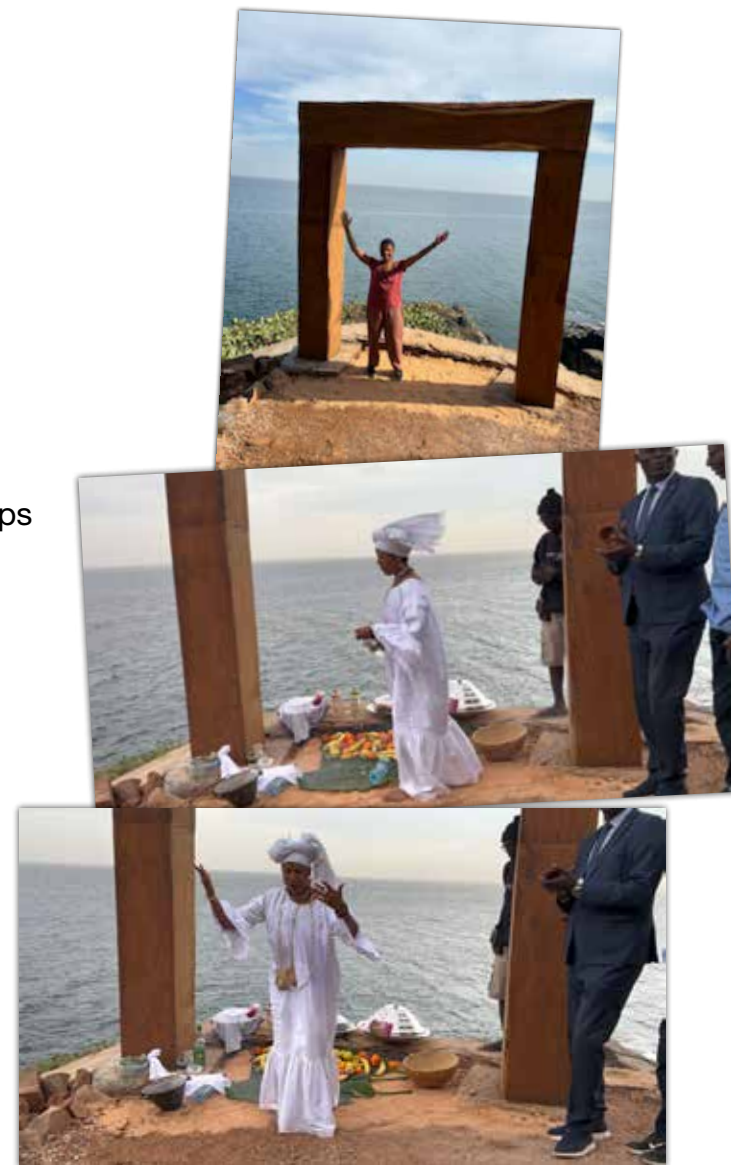
Esclave variant du riz. A. Slom (dessinateur) in Voyage à Madagascar : 1889-1890 / Catat. 1895, IHOI / MHV 1995.34.36.

# UN GRAN 20 DÉSANM POUR COOPÉRER AVEC LES PAYS QUI ONT CONNU L'ESCLAVAGE

## DOCUMENTAIRE SUR L'ŒUVRE MÉMORIELLE « LA PORTE DU RETOUR » SUR L'ÎLE DE GORÉE AU SÉNÉGAL

En 2012, au cours d'une résidence artistique sur l'île de Gorée, la plasticienne Migline Paroumanou a posé une installation commémorative baptisée La Porte du Retour. Cette porte blanche, tournée vers l'océan, se voulait une réponse symbolique à la Porte du Voyage sans Retour, matérialisant la possibilité d'un retour et la dignité retrouvée des femmes, des hommes et des enfants arrachés à leurs terres. L'artiste souhaitait que cette porte soit le symbole du retour des âmes depuis trop longtemps exilées. Une lueur d'espoir et une communion-guérison pour les afro-descendants. Une porte par laquelle le passé revient à eux pour les apaiser, pour leur permettre de guérir. Réalisée avec des moyens modestes et des matériaux éphémères, elle est restée en place bien au-delà de ce que l'artiste imaginait. Ayant subi les affres du temps et du climat, elle doit être reconstruite. Au fil des rencontres sur l'île, la plasticienne a réalisé l'ampleur et l'importance qu'avait la Porte du Retour pour les habitants. Au vu de sa symbolique et du rôle qu'elle a joué dans leur quotidien, elle avait à cœur de la reconstruire afin qu'elle puisse perdurer dans le temps et s'installer de manière définitive dans le paysage.

C'est à ce parcours symbolique que le documentaire d'Alexandre Boutié vous convie à l'occasion de cette 8<sup>ème</sup> édition du Gran 20 Désanm. **Ce reportage sera en ligne sur le site [departement974.fr](http://departement974.fr) et [portail-esclavage-reunion.fr](http://portail-esclavage-reunion.fr)**



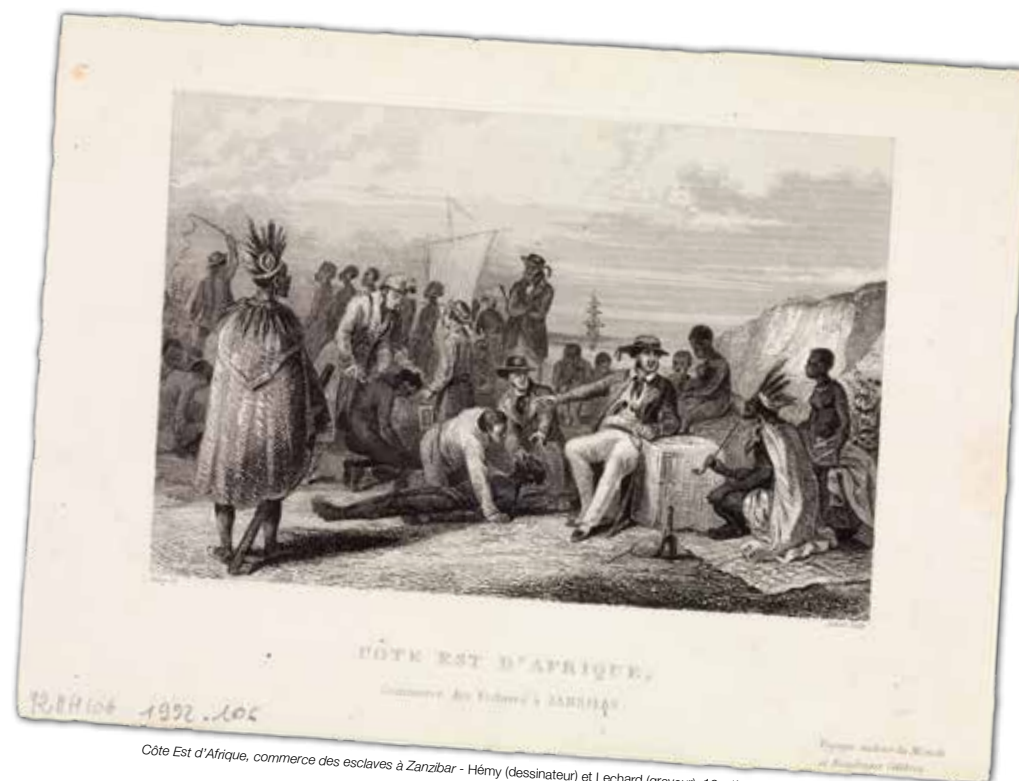


# UN GRAN 20 DÉSANN POUR COOPÉRER AVEC LES PAYS QUI ONT CONNU L'ESCLAVAGE

## PARTICIPATION D'UN LYCÉE DE MAPUTO (Mozambique) AU PROJET « AMBASSADRICES ET AMBASSADEURS DU MUSÉE »

En complément des 3 collèges et 2 lycées de La Réunion participant au projet « Ambassadrices et Ambassadeurs du Musée » des élèves de deux classes de 4<sup>e</sup> du lycée français Gustave Eiffel à Maputo (Mozambique) ont été ajoutés au dispositif des classes musée, offrant ainsi à l'action une envergure régionale.

Ces dernières viendront en voyage scolaire durant les vacances scolaires de mai 2026 et recevront leur passeport à cette occasion. Les enseignants qui disposent du dispositif ont bénéficié d'un stage encadré par l'équipe du musée de Villèle, de deux visioconférences assurées par des historiens travaillant avec la Fondation pour la Mémoire de l'Esclavage et d'une visioconférence assurée par la responsable pédagogique du musée de Nantes.



Côte Est d'Afrique, commerce des esclaves à Zanzibar - Hémy (dessinateur) et Lechard (graveur). 19<sup>e</sup> siècle, MHV, 1992.106

# UN GRAN 20 DÉSANM POUR DONNER À VOIR CE QUE SERA LE FUTUR MUSÉE DE L'ESCLAVAGE

## Programme



### EXPOSITION

« En attendant le musée, des inédits de l'histoire de l'esclavage »

Étage de l'ancienne maison des maîtres

Thématique : documents, objets témoins de l'histoire de l'esclavage qui n'ont jamais été montrés au public

Seront exposés :

- une maquette du bateau *Le Mercure*
- des fers d'esclaves
- des armes de traite
- un écumoire à sucre
- le Diorama « convoi des esclaves »
- une aquarelle jamais montrée : *Rivière du Mât*, Xavier Le Juge de Segrais, ca 1900...







# UN GRAN 20 DÉSANM POUR DONNER À VOIR CE QUE SERA LE FUTUR MUSÉE DE L'ESCLAVAGE

## Programme

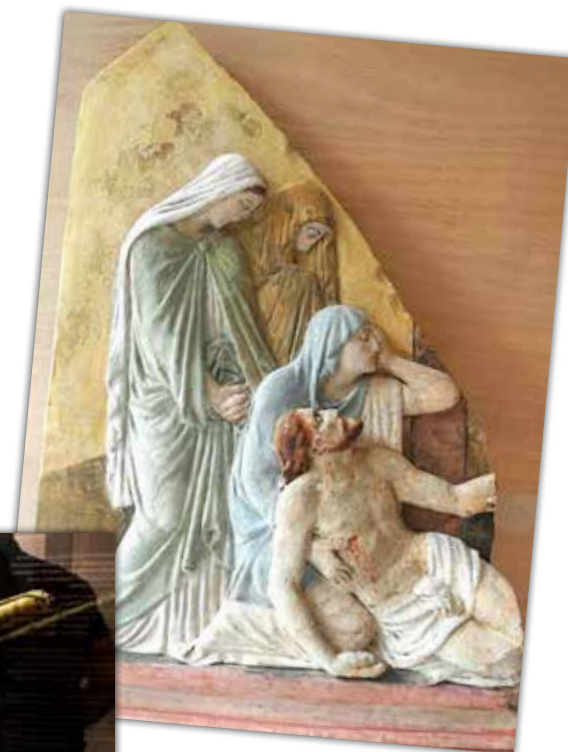
### EXPOSITION DÉCALÉE

#### « En attendant le chantier, le musée déménage »

Thématique : documents, objets témoins de l'histoire de l'esclavage et de ses héritages mis dans des caisses de déménagement

Seront exposés :

- un élément de chemin de croix
- un bobre
- un sac de café, un moulin à grain
- une plante emblématique
- un coffret sur la langue créole...





# UN GRAND DÉSAMM POUR DONNER À VOIR CE QUE SERA LE FUTUR MUSÉE DE L'ESCLAVAGE

## Programme

### EXPOSITIONS

#### « #CestnotreHistoire - Esclavage et abolitions : une histoire de France »

##### Allée de la Chapelle Pointue

#CestnotreHistoire retrace l'histoire de l'esclavage et de ses héritages du XV<sup>e</sup> au XX<sup>e</sup> siècle dans l'espace français. Incluant les dernières recherches sur le sujet, elle présente de manière graphique et synthétique la création d'un système inhumain tout en montrant les résistances et combats qui font aussi cette histoire. Elle donne des clés pour mieux comprendre comment l'histoire de l'esclavage s'inscrit dans le récit national, et en quoi les combats pour l'abolition ont nourri la construction des valeurs de la République. Pédagogique, l'exposition comprend des animations numériques visibles sur les téléphones portables, et elle est accompagnée d'un dossier pour les professeurs.



#### « Aurélie, Betzy et les autres... »

##### Allée du belvédère

Ann Marie Valencia (22 janvier 1950 – 16 mai 2012) est une artiste peintre anglaise. Durant son long séjour à La Réunion, elle est inspirée par le domaine de Villèle où vécurent des générations d'esclaves puis d'engagés. Elle a consacré une partie importante de son travail artistique aux femmes. L'exposition *Aurélie, Betzy et les autres...* est un exemple de sa sensibilité artistique.







# UN GRAN 20 DÉSANM POUR DONNER À VOIR CE QUE SERA LE FUTUR MUSÉE DE L'ESCLAVAGE

## Programme

### LA LIBRAIRIE DU 20 DÉSANM : « LÉ SINIÉ LIBERTÉ »

2 salles vertes : 12 auteurs seront présents pour échanger avec les visiteurs et assurer des dédicaces.

Antoine Sadeyen : *Moi, Sadeyen Palany*

Gilles Gauvin et David D'Eurveilher : *Nout Péri – Histoire de La Réunion des origines à 1946*

Chantal Gaudens : *L'acte royal – À la mémoire de Marie-Louise, l'affranchie de Sainte-Suzanne*

Jean-François Sam Long : *Éxil et marronnage*

Daniel Lauret : *Kalla, mon amour*

Thierry Caro et Jérémy Boutier : *Le noir Marron et Physiologie des Nègres dans leur pays*

Johny Lebon : *Généalogie des Lebon, de la Bretagne à La Réunion*

Cyrille Loughon : *La Buse*

Didier Sooben : *Grand Noir - The Big Man*

Dominique Tellier : *Décembre*





# UN GRAN 20 DÉSANM POUR DONNER À VOIR CE QUE SERA LE FUTUR MUSÉE DE L'ESCLAVAGE

## Programme

### LANG DÉLÉYÉ SI SERVIS KABARÉ

En écoute libre dans l'ancien hôpital des esclaves.

**Une série documentaire sonore en créole sur le culte aux ancêtres à La Réunion**

Auteurs : Béatrice Vélin-Cassim, Juliette Pierron-Rauwel

Réalisation sonore : Rémi Cazal

Production : Studio Capté

Une fois par an, la famille se réunit. Toute la nuit, le roulè va gronder. Les ancêtres vont se joindre à la fête jusqu'à l'aube. C'est le servis kabaré. Ce culte aux ancêtres afro-malgaches est intimement lié à l'histoire esclavagiste de La Réunion. Ce sont d'abord les esclaves qui ont pratiqué ce rite hérité de leurs lieux d'origine. Au fil des siècles, cette pratique a été marginalisée, diabolisée, jusqu'à devenir taboue. Aujourd'hui le servis kabaré s'ouvre à tous et dans son sillage, de nombreuses questions sont soulevées : quelle est sa part dans l'identité réunionnaise ? Comment la transmettre ? Comment honorer ses ancêtres et guérir cette histoire traumatisante de l'esclavage ?

Le podcast Lang déléyé si servis kabaré explore ce renouveau spirituel à travers cinq épisodes immersifs mêlant reportages, interviews, témoignages, chants et musique inédites.

Cette série documentaire a été réalisée en partenariat avec l'Agence Française de Développement, la Fédération pour la Mémoire de l'Esclavage et la ville de Saint-Denis.

### Lang Déléyé si Servis Kabaré

Une série documentaire sonore en créole  
sur le culte aux ancêtres à La Réunion



# UN GRAN 20 DÉSANM POUR DONNER À VOIR CE QUE SERA LE FUTUR MUSÉE DE L'ESCLAVAGE

## Programme

### ANIMATIONS

#### Villaz Manzé

#### Héritages culinaires : dégustation de cuisine lontan

Plusieurs kiosques, fabriqués et animés par des associations de quartier, seront répartis sur le site et proposeront gratuitement des boissons, des préparations salées et sucrées (gateaux lontan, café, maïs, canne a sucre, ravaz, tizane, bonbon piment).

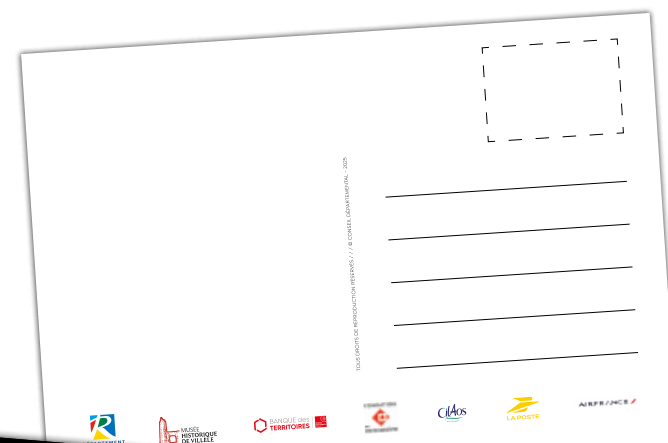
#### Opération cartes postales

« La Réunion fête la liberté avec le monde entier » – en partenariat avec La Poste  
Les visiteurs sont invités à envoyer une carte postale (offerte par le Département) à leurs proches dans le monde.

#### Le Mémorial aux esclaves (fleurissement)

#### Ateliers

- Cerf volant (association Air Trois Air)
- Alambic : distillation de plantes aromatiques/tressage de bambou/prestation bardeautier (Richard Patterson)
- Peinture sur galet (Mandala Art - Nafisah CLAIRE)
- Peinture au café (Les ateliers créoles - Madame Doulouma)
- Colliers de coton (Les ateliers créoles - Madame Doulouma)
- Contes - Bibliothèque départementale
- Généalogie - Institut du Monde Réunionnais
- Visite par les guides péi : parcours esclavages







# UN GRAN 20 DÉSANM POUR DONNER À VOIR CE QUE SERA LE FUTUR MUSÉE DE L'ESCLAVAGE

## Programme

### PROGRAMME ARTISTIQUE

#### « Les chœurs de la liberté »

Chapelle Pointue - 11 h  
Chorale composée de plus de 90 choristes originaires  
des micro-régions Ouest, Sud et Est de l'île

#### « Kabar la kour »

En contrebas de l'ancienne maison des maîtres - après-midi (3h)  
Chants et danses participatifs sous la houlette de l'artiste **KafMaron** avec des  
artistes amateurs, semi-professionnels et professionnels et le public.

#### « La fresque »

*Marrone et Marron* par Ilfrid DORVAL

Deux tableaux représentant un esclave marron et une esclave marronne, réalisés par  
Ilfrid DORVAL, artiste réunionnais. Deux oeuvres qui s'inscrivent dans une démarche  
de mise en valeur de l'histoire du marronage. Ces œuvres participent à redonner  
visage, présence et dignité à celles et ceux dont la liberté s'est forgée au prix de luttes  
silencieuses, et dont l'héritage irrigue encore aujourd'hui la société réunionnaise.

#### Diffusion de films

Chapelle Pointue en continu

- « La restauration du chemin de croix de la chapelle Pointue » - un film d'Alexandre Boutié
- « L'esclavage à Bourbon » - un film d'Alexandre Boutié
- « In mizé pou tanto, pou talè, pou domin » - un film de Design system
- « La porte du retour » - un reportage d'Alexandre Boutié



# PARTENARIATS



## Film « L'esclavage à Bourbon » d'Alexandre Boutié

Diffusion à La Réunion :

- 24 communes de l'île
- 26 lieux de diffusions  
médiathèques, bibliothèques, centre pénitentiaire de Domenjod, Fazsoi...



## Exposition

### « L'étrange histoire de Furcy Madeleine – 1786 - 1856 »

Diffusion :

- Espace mémoriel Furcy à la Mairie Annexe de Sainte-Clotilde
- Virginia Tech University Libraries à Blacksburg aux États-Unis
- Musée International de l'Esclavage de l'île Maurice



# LES PARTENAIRES



## Des institutions

- Académie de La Réunion
- Université de La Réunion
- Commune de Saint-Denis (Espace mémoriel Furcy – Mairie Annexe de Sainte-Clotilde)
- FAZSOI
- Centre pénitentiaire de Domenjod
- Commune de Saint-Paul

## Le monde associatif

- Association Historique Internationale de l'océan Indien (AHIOI)
- Associations de quartier de Villèle et de Saint- Paul : Kan Villèle, Tibwa, Tamij Oli, Villèle Ensemb Zot, Tribal Perkusion, Osiris
- Cercle des Muséophiles de Villèle
- La Compagnie des guides de l'océan Indien
- Athlétic Club de Saint-Paul
- Ligue d'athlétisme de La Réunion
- Association Air Trois Air
- Mandala Art
- Les ateliers créoles
- Association Lankraz
- Zamalak Zartis Militan An Lang Kreol
- Association NOU REVIEN
- Battle de l'Ouest
- Association Culturelle Koilou Ancestrale
- RUNMOZ
- Institut du Monde Réunionnais

- UnisCité
- L'Association Réu'Tour : Association des étudiants de BTS Tourisme
- Association CIASC Petite France
- Collectif des Moringueurs de l'Ouest

## Des acteurs économiques

- La Poste
- Caisse des Dépôts
- Cilaos
- Fondation du Patrimoine

## Des partenaires nationaux et internationaux

- Fondation pour la Mémoire de l'Esclavage
- Musée de Nantes / Musée des Ducs de Bretagne
- Université Virginia TECH aux États-Unis
- Musée International de l'Esclavage de l'Île Maurice
- Lycée Français Gustave Eiffel (MOZAMBIQUE)
- Ligue de L'Enseignement Fédération de Paris

## Des artistes et des auteurs

- Laurence BEAUMARCHAIS
- Marie-Claude VOTIA
- Nicole DAMBREVILLE
- Kafmaron
- Chorale « Les Chœurs de la Liberté »
- Prosper ÈVE
- Migline PAROUMANOU
- Antoine SADEYEN
- Gilles GAUVIN
- Daniel LAURET
- David D'EURVEILHER
- Chantal GAUDENS
- Jean -François SAM LONG
- Thierry CARO
- Jérémy BOUTIER
- Johnny LEBON
- Cyrille LOUGNON
- Didier SOOBEN
- Dominique TELLIER
- Esther CADET
- Eric Alendroit
- Ilfrid DORVAL







## CONTACTS

Catherine Chane Kune

0262 948 700

dpcs@cg974.fr

Michèle Bénard

0692 974 772

michele.benard@cg974.fr

